

Artenschutzrechtlicher Fachbeitrag

Bebauungsplan „Im Seifen“, 1. Änderung

Gemeinde Eschenburg, Ortsteil Wissenbach



Oktober 2024

Auftraggeber: EDEKA Handelsgesellschaft Hessenring mbH
Unter dem Schöneberg 20
34212 Melsungen

Auftragnehmer: Plan Ö GmbH
Industriestraße 2a
35444 Biebental-Fellingshausen
Tel. 06409-8239781
office@plan-oe.de
Geschäftsführer: Dr. René Kristen
Amtsgericht Gießen HRB 11004

Bearbeiter: Dr. René Kristen (Dipl. Biol.)
Tobias Geitz (M. Sc. Biologie)
Marina Lindackers (M. Sc. Biologie, M. Sc. Geographie)
Henning Otto (M. Sc. Biologie)
Pauline Rathmann (M. Sc. Biologie)
Ferdinand Reinhold (M. Sc. Biologie)

Bearbeitete Tiergruppen: Vögel
Fledermäuse
Reptilien

Biebental, 01.10.2024

Inhalt

1 Einleitung	4
1.1 Veranlassung und Aufgabenstellung	4
1.2 Rechtliche Grundlagen	5
1.3 Methodik	8
2 Artenschutzrechtliche Prüfung des Vorhabens	9
2.1 Stufe I: Ermittlung der Wirkfaktoren und Festlegung des Untersuchungsrahmens	9
2.1.1 Ermittlung der Wirkfaktoren	9
2.1.2 Vorauswahlen der potentiell betroffenen artenschutzrechtlich besonders zu prüfenden Artengruppen	10
2.1.3 Vögel	13
2.1.3.1 Methode	13
2.1.3.2 Ergebnisse	13
2.1.3.3 Faunistische Bewertung	18
2.1.4 Fledermäuse	19
2.1.4.1 Methode	19
2.1.4.2 Ergebnisse	19
2.1.4.3 Faunistische Bewertung	20
2.1.5 Reptilien	22
2.1.5.1 Methode	21
2.1.5.2 Ergebnisse und Faunistische Bewertung	24
2.2 Stufe II: Prüfung von Verbotstatbeständen und Vermeidung von Beeinträchtigungen	24
2.2.1 Tabellarische Prüfung von Vögeln mit günstigem Erhaltungszustand	25
2.2.2 Tabellarische Prüfung von Nahrungsgästen mit ungünstigem Erhaltungszustand bzw. streng geschützten Arten (BArtSchV)	27
2.2.3 Art-für-Art-Prüfung	28
2.3 Stufe III: Ausnahmeverfahren	31
2.4 Fazit	31
3 Literatur	35
4 Anhang (Prüfbögen)	37
Elster (<i>Pica pica</i>)	37
Star (<i>Sturnus vulgaris</i>)	40
Stieglitz (<i>Carduelis carduelis</i>)	43
Zwergfledermaus (<i>Pipistrellus pipistrellus</i>)	46

1 Einleitung

1.1 Veranlassung und Aufgabenstellung

Die Gemeindevertretung hat am 31.10.2022 den Beschluss für die Aufstellung der 1. Änderung des Bebauungsplanes „Im Seifen“ beschlossen. Der Geltungsbereich ist der nachfolgenden Übersichtskarte (Abb. 1) zu entnehmen. Die Karte unterscheidet in den Geltungsbereich (Bereich in dem tatsächlich verändernde Eingriffe geplant sind) und den Untersuchungsbereich. Letzterer bezieht sich auf die Erfassung der Vögel, da für diese Tiergruppe größere räumliche Störwirkungen anzunehmen sind. Der Bericht bezieht sich auf den Entwurf des Bebauungsplans mit Stand vom 17.09.2024.

Das vorliegende Gutachten verfolgt die in diesem Zusammenhang geforderte Überprüfung, ob durch die geplante Nutzung artenschutzrechtlich besonders zu prüfende Arten betroffen sind. Gegebenenfalls ist sicherzustellen, dass durch geeignete Maßnahmen keine Verbotstatbestände gemäß § 44 BNatSchG eintreten.



Abb. 1: Abgrenzung des Geltungsbereichs (gelb) sowie des Untersuchungsbereichs (schwarz) zum Bebauungsplan „Im Seifen“, 1. Änderung; Gemeinde Eschenburg, Ortsteil Wissenbach (Bildquelle: Hessisches Ministerium für Umwelt, Klimaschutz, Landwirtschaft und Verbraucherschutz, aus natureg.hessen.de, 11/2023).

Der Bericht liefert Aussagen zur angetroffenen Fauna, deren artenschutzrechtlichem Status und hebt wichtige Strukturelemente im Planungsraum hervor. Quantifizierende Aussagen zu notwendigen Vermeidungs- und Ausgleichsmaßnahmen sind in den Prüfbögen festgelegt.

Situation

Der Geltungsbereich liegt am südlichen Ortsrand von Wissenbach. Innerhalb des Geltungsbereichs befindet sich größtenteils versiegelte Fläche (Gebäude, Verkehrsflächen) sowie Bäume und Gehölze. Im Umfeld befinden sich bebaute Flächen sowie Grünland.

Aus der Lage, der Verkehrssituation und der derzeitigen Nutzung der Umgebung resultiert ein moderates Störungsniveau (Lärm- und Lichtemissionen, Bewegungen, Verkehr). Im gesamten Geltungsbereich sind Gewöhnungseffekte anzunehmen.

Planungen

Ziel des Bebauungsplanes ist die Ausweisung als Sondergebiet mit der Zweckbestimmung Großflächiger Einzelhandel.

Insgesamt sind durch die Festsetzungen Auswirkungen auf die Tierwelt denkbar. Als Resultat der Vorauswahl weist der Planbereich unter Berücksichtigung der räumlichen Lage und der Habitatausstattung Qualitäten als Lebensraum für Vögel, Fledermäuse und Reptilien auf. Infolgedessen ergibt sich das Erfordernis der Betrachtung der artenschutzrechtlichen Belange gemäß Bundesnaturschutzgesetz (BNatSchG).

1.2 Rechtliche Grundlagen

Die Fauna-Flora-Habitat-Richtlinie (FFH-RL) und die Vogelschutzrichtlinie (V-RL) gehören zu den zentralen Beiträgen der Europäischen Union zum Erhalt der biologischen Vielfalt in Europa. Das Gesamtziel besteht darin, die FFH-Arten sowie alle europäischen Vogelarten in einem günstigen Erhaltungszustand zu bewahren, beziehungsweise die Bestände der Arten langfristig zu sichern. Um dieses Ziel zu erreichen, hat die EU über die beiden genannten Richtlinien zwei Schutzinstrumente eingeführt: das Schutzgebietssystem NATURA 2000 sowie die strengen Bestimmungen zum Artenschutz. Der Artenschutz stellt damit neben den flächenbezogenen Schutzinstrumenten des Schutzgebietssystems NATURA 2000 ein eigenständiges zweites Instrument für den Erhalt der Arten dar. Die artenschutzrechtlichen Vorschriften betreffen sowohl den physischen Schutz von Tieren und Pflanzen als auch den Schutz ihrer Lebensstätten. Sie gelten gemäß Art. 12 FFH-RL für alle FFH-Arten des Anhangs IV, beziehungsweise gemäß Art. 5 V-RL für alle europäischen Vogelarten. Anders als das Schutzgebietssystem NATURA 2000 gelten die strengen Artenschutzregelungen flächendeckend überall dort, wo die betreffende Art vorkommt.

Entsprechend der Definition in § 7 BNatSchG sind bei einer artenschutzrechtlichen Prüfung die folgenden Kategorien zu berücksichtigen:

- besonders geschützte Arten
- streng geschützte Arten inklusive der FFH-Anhang-IV-Arten
- europäische Vogelarten

Aus Sicht der Planungspraxis lässt sich ein derart umfangreiches Artenspektrum bei einem

Planungsverfahren jedoch nicht sinnvoll bewältigen. Im Zuge der Änderung des BNatSchGs wurden die nur national besonders geschützten Arten (ohne europäische Vogelarten) von den artenschutzrechtlichen Verboten bei Planungs- und Zulassungsvorhaben teilweise freigestellt (§ 44 BNatSchG). Die Belange dieser national geschützten Arten werden prinzipiell im Rahmen der Eingriffsregelung berücksichtigt. Für Europäische Vogelarten (gemäß EU-Vogelschutzrichtlinie, Art. 1) gilt dies jedoch nicht. Alle Vogelarten werden dementsprechend in die artenschutzrechtliche Prüfung eingeschlossen.

Zur Vereinfachung der Bewertung dieser Vogelarten wurde für Hessen eine zentrale Einstufung eingeführt, die deren Erhaltungszustände anhand eines Ampelschemas (Vogelampel) der Staatlichen Vogelschutzwarte für Hessen, Rheinland-Pfalz und Saarland mindestens als „ungünstig bis unzureichend“ (gelb) oder schlechter (rot) einstuft. Vögel mit einem günstigem Erhaltungszustand (grün) werden entsprechend der Vorgabe im Leitfaden für die artenschutzrechtliche Prüfung in Hessen in tabellarischer Form bearbeitet.

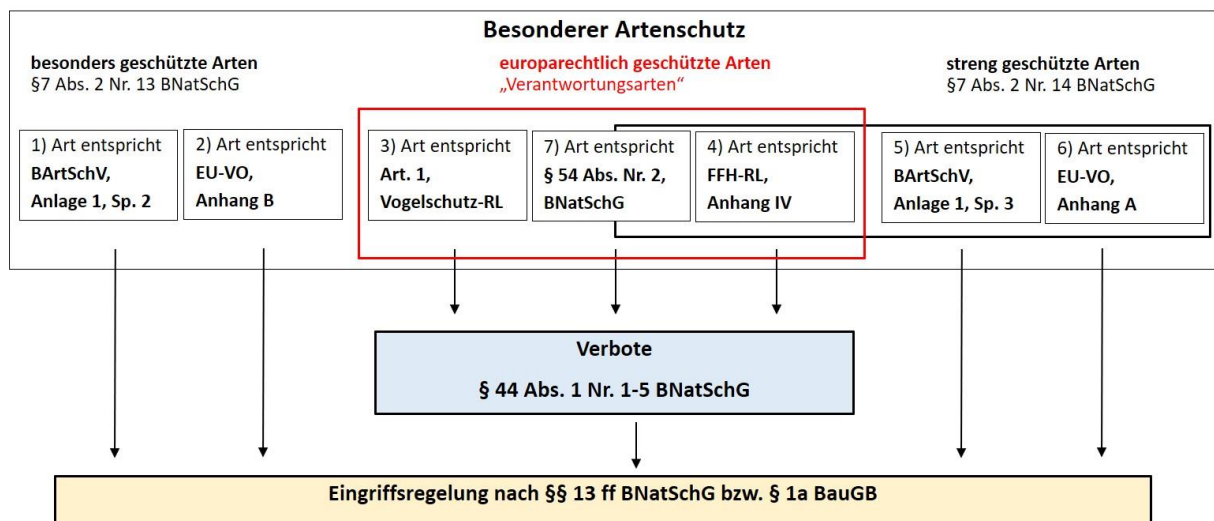


Abb. 2: Abgrenzung der im Artenschutz nach §§ 44, 45 BNatSchG zu behandelnden Arten der FFH-RL und der Vogelschutz-RL (Gruppen 3 und 4) sowie der „Verantwortungsarten“ (Gruppe 7) zu den weiteren nach § 7 BNatSchG besonders und streng geschützten Arten (Gruppen 1, 2, 5 und 6). „Verantwortungsarten“ erst ab Inkrafttreten einer RechtsVO nach § 54 Abs. 1 Nr. 2 BNatSchG besonders zu prüfen. Abgeändert nach BMVBS (2008). Quelle: HMUKLV (2015) S. 10., verändert.

Verbotstatbestände des § 44 BNatSchG

§ 44 BNatSchG ist die zentrale Vorschrift des Artenschutzes, die für die besonders und die streng geschützten Arten unterschiedliche Verbote von Beeinträchtigungen beinhaltet.

Gemäß § 44 Abs. 1 BNatSchG ist es verboten,

1. wild lebenden Tieren der besonders geschützten Arten nachzustellen, sie zu fangen, zu verletzen oder zu töten oder ihre Entwicklungsformen aus der Natur zu entnehmen, zu beschädigen oder zu zerstören,
2. wild lebende Tiere der streng geschützten Arten und der europäischen Vogelarten während der Fortpflanzungs-, Aufzucht-, Mauser-, Überwinterungs- und Wanderzeiten erheblich zu stören; eine

erhebliche Störung liegt vor, wenn sich durch die Störung der Erhaltungszustand der lokalen Population einer Art verschlechtert,

3. Fortpflanzungs- oder Ruhestätten der wild lebenden Tiere der besonders geschützten Arten aus der Natur zu entnehmen, zu beschädigen oder zu zerstören,

4. wild lebende Pflanzen der besonders geschützten Arten oder ihre Entwicklungsformen aus der Natur zu entnehmen, sie oder ihre Standorte zu beschädigen oder zu zerstören (Zugriffsverbote).

Sind in Anhang IV Buchstabe a der Richtlinie 92/43/EWG aufgeführte Tierarten, europäische Vogelarten oder solche Arten betroffen, die in einer Rechtsverordnung nach § 54 Absatz 1 Nummer 2 aufgeführt sind, liegt ein Verstoß gegen

1. das Tötungs- und Verletzungsverbot nach Absatz 1 Nummer 1 nicht vor, wenn die Beeinträchtigung durch den Eingriff oder das Vorhaben auch unter Berücksichtigung von Vermeidungsmaßnahmen das Tötungs- und Verletzungsrisiko für Exemplare der betroffenen Arten nicht signifikant erhöht und diese Beeinträchtigung unvermeidbar ist,

2. das Verbot des Nachstellens und Fangens wild lebender Tiere und der Entnahme, Beschädigung oder Zerstörung ihrer Entwicklungsformen nach Absatz 1 Nummer 1 nicht vor, wenn die Tiere oder ihre Entwicklungsformen im Rahmen einer erforderlichen Maßnahme, die auf den Schutz der Tiere vor Tötung oder Verletzung oder ihrer Entwicklungsformen vor Entnahme, Beschädigung oder Zerstörung und die Erhaltung der ökologischen Funktion der Fortpflanzungs- oder Ruhestätten im räumlichen Zusammenhang gerichtet ist, beeinträchtigt werden und diese Beeinträchtigungen unvermeidbar sind,

3. das Verbot nach Absatz 1 Nummer 3 nicht vor, wenn die ökologische Funktion der von dem Eingriff oder Vorhaben betroffenen Fortpflanzungs- und Ruhestätten im räumlichen Zusammenhang weiterhin erfüllt wird.

Nach § 45 Abs. 7 BNatSchG können von den Verboten des § 44 im Einzelfall weitere Ausnahmen zugelassen werden. Gründe hierfür sind:

1. zur Abwendung erheblicher land-, forst-, fischerei-, wasser- oder sonstiger erheblicher wirtschaftlicher Schäden,

2. zum Schutz der natürlich vorkommenden Tier- und Pflanzenwelt,

3. für Zwecke der Forschung, Lehre, Bildung oder Wiederansiedlung oder diesen Zwecken dienende Maßnahmen der Aufzucht oder künstlichen Vermehrung,

4. im Interesse der Gesundheit des Menschen, der öffentlichen Sicherheit, einschließlich der Verteidigung und des Schutzes der Zivilbevölkerung, oder der maßgeblich günstigen Auswirkungen auf die Umwelt oder

5. aus anderen zwingenden Gründen des überwiegenden öffentlichen Interesses einschließlich solcher sozialer oder wirtschaftlicher Art.

Eine Ausnahme darf nur zugelassen werden, wenn zumutbare Alternativen nicht gegeben sind und sich der Erhaltungszustand der Population einer Art nicht verschlechtert. Sofern in Bezug auf eine oder mehrere Arten erhebliche Auswirkungen zu erwarten sind, ist eine Ausnahme nach § 45 Abs. 7 BNatSchG erforderlich. Die Betroffenheit von Arten im Sinne des § 44 wird anhand der artenschutzrechtlichen Prüfung dokumentiert.

1.3 Methodik

Die Untersuchung der artenschutzrechtlichen Relevanz der Planungen erfolgt entsprechend dem Leitfaden für die artenschutzrechtliche Prüfung in Hessen (HMUKLV 2015). Zur Ermittlung der artenschutzrechtlichen Wirkungen des Vorhabens wird eine 3-stufige Vorgehensweise gewählt:

Stufe I: Ermittlung der Wirkfaktoren und Festlegung des Untersuchungsrahmens

Es werden die Wirkfaktoren des Vorhabens ermittelt und der erforderliche Untersuchungsrahmen festgelegt.

Stufe II: Prüfung der Verbotstatbestände und Vermeidung von Beeinträchtigungen

Die artenschutzrechtlich besonders zu prüfenden Arten im Untersuchungsgebiet mit einer potenziellen Betroffenheit (Konfliktarten) werden zusammengestellt und hinsichtlich ihrer Betroffenheit untersucht. Dazu werden diese Arten des Untersuchungsgebietes im Rahmen einer Art-für-Art-Betrachtung mittels der Prüfprotokolle (vgl. Anhang) einer Einzelfallprüfung unterzogen. Es werden Maßnahmen entwickelt, die als Vermeidungsmaßnahmen oder als vorgezogene Ausgleichs-Maßnahmen (CEF) geeignet sind, eine artenschutzrechtlich besonders zu prüfende Beeinträchtigung nach § 44 BNatSchG ist zu vermeiden. Für Vogelarten, deren Erhaltungszustand in der sogenannten Ampelliste für hessische Brutvögel landesweit mit „grün“ (günstig) bewertet wurde, erfolgt eine vereinfachte Prüfung in tabellarischer Form.

Stufe III: Ausnahmeverfahren

Wenn erhebliche artenschutzrechtlich besonders zu prüfende Beeinträchtigungen zu erwarten und diese durch Vermeidungsmaßnahmen nicht zu umgehen sind, ist zu prüfen, ob gem. § 45 BNatSchG eine Ausnahme von den Verboten des § 44 BNatSchG möglich ist. Voraussetzung für eine Ausnahme sind zwingende Gründe des überwiegend öffentlichen Interesses sowie das Fehlen zumutbarer Alternativen bei gleichzeitiger Sicherung des Erhaltungszustandes der Population einer Art. Dieses Prüfverfahren ist in die Art-für-Art-Betrachtung mittels der Prüfprotokolle integriert.

2 Artenschutzrechtliche Prüfung des Vorhabens

2.1 Stufe I: Ermittlung der Wirkfaktoren und Festlegung des Untersuchungsrahmens

2.1.1 Ermittlung der Wirkfaktoren

Als mögliche Wirkfaktoren sind zunächst Veränderungen anzunehmen, die zu Habitatverlusten in den jeweils betroffenen Bereichen führen. Daraus ergeben sich primär ein Verlust von Fläche, Gebäuden, Bäumen und Gehölzen und somit von potentiellen Ruhe- und Fortpflanzungsstätten. Sekundär sind Störungen der Fauna durch bau-, anlage- und betriebsbedingte Lärm- und Lichtemissionen und Bewegungen zu erwarten.

Tab. 1: Potentielle Wirkfaktoren im Rahmen des Bebauungsplans „Im Seifen“, 1. Änderung; Gemeinde Eschenburg, Ortsteil Wissenbach.

Maßnahme	Wirkfaktor	mögliche Auswirkung
baubedingt		
Bauphase von • Gebäuden • Verkehrsflächen • weitere Infrastruktur	• Bodenverdichtung, Bodenabtrag und Veränderung des natürlichen Bodenaufbaus und Bewuchs • Rodung von Bäumen und Gehölzen • Abriss von Gebäuden	• Lebensraumverlust und -degeneration • Verlust von Ruhe- und Fortpflanzungsstätten • Tötung oder Verletzen von Individuen
Baustellenbetrieb	• Lärmemissionen durch den Baubetrieb • Personenbewegungen • stoffliche Emissionen (z.B. Staub) durch den Baubetrieb	• Störung der Tierwelt
anlagebedingt		
• Sondergebiet Zweckbestimmung: Großflächiger Einzelhandel (SO _{EH}) • Verkehrsflächen • Erhalt von Laubbäumen • Anpflanzen von Laubbäumen • Verkehrsbegleitgrün • weitere Infrastruktur	• Bodenverdichtung, Bodenabtrag und Veränderung des natürlichen Bodenaufbaus und Bewuchs • Kollisionsrisiko an Glasflächen (Vogelschlag)	• Lebensraumverlust und -degeneration • Verlust von Ruhe- und Fortpflanzungsstätten • Veränderung der Habitateignung • Tötung oder Verletzen von Individuen
betriebsbedingt		
• Sondergebiet Zweckbestimmung: Großflächiger Einzelhandel (SO _{EH}) • Verkehrsflächen • Erhalt von Laubbäumen • Anpflanzen von Laubbäumen • Verkehrsbegleitgrün • weitere Infrastruktur	• Lärmemissionen durch Verkehr usw. • Personenbewegungen • Fahrzeugbewegungen • zusätzliche Lichtemissionen	• Lebensraumverlust und -degeneration • Verlust von Ruhe- und Fortpflanzungsstätten durch Störungen • Veränderung der Habitateignung

Bau-, anlage- und betriebsbedingte Einflüsse auf das Umfeld sind durch das geplante Vorhaben und deren Anlagenteile für artenschutzrechtlich besonders zu prüfende Arten mit entsprechender Sensibilität in an den Planungsraum angrenzenden Bereichen denkbar. Im Planungsraum ist derzeit eine

erhebliche Störungsintensität durch Lärm, Licht und Bewegungen festzustellen. Das Störungsniveau wird durch die Umsetzung der Planungen kaum verstärkt werden.

Die potentielle Betroffenheit artenschutzrechtlich besonders zu prüfender Arten kann sich daher aus der mit dem Vorhaben einhergehenden Abwertung der vorhandenen Lebensraumtypen mit einem Verlust von Ruhe- und Fortpflanzungsstätten, direkten Wirkungen auf Individuen (Tötung, Verletzen) sowie der Auslösung von Effektdistanzen durch baubedingte Verkehrs- und Personenbewegungen mit resultierenden Lärm- und Lichtemissionen ergeben. Zudem sind anlage- und betriebsbedingte Wirkungen denkbar. Insgesamt können die in Tabelle 1 dargestellten Wirkfaktoren mit den entsprechenden Auswirkungen differenziert werden.

2.1.2 Vorauswahlen der potentiell betroffenen artenschutzrechtlich besonders zu prüfenden Artengruppen

Die artenschutzrechtlichen Betrachtungen umfassen die artenschutzrechtlich besonders zu prüfenden Artengruppen, die aufgrund der vorherrschenden Habitatbedingungen und der Art der Eingriffswirkung als sinnvoll erachtet wurden.

Fledermäuse

In Hessen kommen 19 Fledermausarten vor, die alle im Anhang IV der FFH-Richtlinie genannt werden. Im Untersuchungsbereich kommen Strukturen vor, die als Quartier geeignet wären. Hierzu sind beispielsweise Bäume und Gebäude zu rechnen, die Spalten- oder Höhlenquartiere aufweisen könnten. Fledermäuse reagieren durch die nachtaktive Lebensweise zwar meist unempfindlich gegenüber Störungen, jedoch reagieren sie oft sensibel auf den Verlust von wichtigen Jagdrevieren.

Das Eintreten der Verbotstatbestände nach § 44 Abs. 1 Nr. 1 BNatSchG (Verletzung und Tötung), § 44 Abs. 1 Nr. 2 BNatSchG (Erhebliche Störung) und § 44 Abs. 1 Nr. 3 BNatSchG (Zerstören von Fortpflanzungs- und Ruhestätten) ist möglich.

Die Fledermäuse stellen eine potentiell betroffene Artengruppe dar.

Sonstige Säugetiere

In Hessen kommen (außer den Fledermäusen) sechs Säugetierarten vor, die im Anhang IV der FFH-Richtlinie genannt werden. Regelmäßige Vorkommen weisen Biber, Feldhamster, Wildkatze, Haselmaus auf, zeitweise werden zudem Luchs und Wolf angetroffen.

Aufgrund der geographischen Lage, der vorhandenen Habitatstrukturen und den artspezifischen ökologischen Ansprüchen ist im Planbereich sowie dessen Umfeld das Vorkommen dieser Arten auszuschließen.

Das Eintreten der Verbotstatbestände nach § 44 Abs. 1 Nr. 1 BNatSchG (Verletzung und Tötung), § 44 Abs. 1 Nr. 2 BNatSchG (Erhebliche Störung) und § 44 Abs. 1 Nr. 3 BNatSchG (Zerstören von Fortpflanzungs- und Ruhestätten) kann ausgeschlossen werden.

Die sonstigen Säugetiere stellen keine potentiell betroffene Artengruppe dar.

Vögel

Im Gebiet kommen geeignete Strukturen vor, die als Brut- und Nahrungsraum geeignet sind. Vögel können durch die Flächeninanspruchnahme in ihren Ruhe- und Fortpflanzungsstätten betroffen werden. Hierdurch sind Verluste von Ruhe- und Fortpflanzungsstätten und eine Tötung von Individuen möglich. Daneben ist das Auftreten von störungsempfindlichen Arten möglich. Beeinträchtigungen sind daher nicht auszuschließen.

Das Eintreten der Verbotstatbestände nach § 44 Abs. 1 Nr. 1 BNatSchG (Verletzung und Tötung), § 44 Abs. 1 Nr. 2 BNatSchG (Erhebliche Störung) und § 44 Abs. 1 Nr. 3 BNatSchG (Zerstören von Fortpflanzungs- und Ruhestätten) ist möglich.

Die Vögel stellen eine potentiell betroffene Artengruppe dar.

Reptilien

In Hessen kommen sechs Reptilienarten vor, die im Anhang IV der FFH-Richtlinie genannt werden. Regelmäßige Vorkommen weisen Schlingnatter, Sumpfschildkröte, Zauneidechse, Smaragdeidechse, Mauereidechse und Äskulapnatter auf.

Aufgrund der geographischen Lage, der vorhandenen Habitatstrukturen und den artspezifischen ökologischen Ansprüchen ist im Planbereich sowie dessen Umfeld das Vorkommen dieser Arten möglich. Das Eintreten der Verbotstatbestände nach § 44 Abs. 1 Nr. 1 BNatSchG (Verletzung und Tötung), § 44 Abs. 1 Nr. 2 BNatSchG (Erhebliche Störung) und § 44 Abs. 1 Nr. 3 BNatSchG (Zerstören von Fortpflanzungs- und Ruhestätten) ist möglich.

Die Reptilien stellen eine potentiell betroffene Artengruppe dar.

Amphibien

In Hessen kommen zehn Amphibienarten vor, die im Anhang IV der FFH-Richtlinie genannt werden. Regelmäßige Vorkommen weisen Geburtshelferkröte, Gelbbauchunke, Kreuzkröte, Wechselkröte, Laubfrosch, Knoblauchkröte, Moorfrosch, Springfrosch, Kleiner Wasserfrosch und Kammmolch auf.

Aufgrund der geographischen Lage, der vorhandenen Habitatstrukturen und den artspezifischen ökologischen Ansprüchen ist im Planbereich sowie dessen Umfeld das Vorkommen dieser Arten auszuschließen.

Das Eintreten der Verbotstatbestände nach § 44 Abs. 1 Nr. 1 BNatSchG (Verletzung und Tötung), § 44 Abs. 1 Nr. 2 BNatSchG (Erhebliche Störung) und § 44 Abs. 1 Nr. 3 BNatSchG (Zerstören von Fortpflanzungs- und Ruhestätten) kann ausgeschlossen werden.

Die Amphibien stellen keine potentiell betroffene Artengruppe dar.

Käfer

In Hessen kommen drei Käferarten vor, die im Anhang II bzw. IV der FFH-Richtlinie genannt werden. Regelmäßige Vorkommen weisen Heldbock, Hirschkäfer und Eremit auf.

Aufgrund der geographischen Lage, der vorhandenen Habitatstrukturen und den artspezifischen

ökologischen Ansprüchen sind im Planbereich sowie dessen Umfeld das Vorkommen dieser Arten auszuschließen.

Das Eintreten der Verbotstatbestände nach § 44 Abs. 1 Nr. 1 BNatSchG (Verletzung und Tötung), § 44 Abs. 1 Nr. 2 BNatSchG (Erhebliche Störung) und § 44 Abs. 1 Nr. 3 BNatSchG (Zerstören von Fortpflanzungs- und Ruhestätten) kann ausgeschlossen werden.

Die Käfer stellen keine potentiell betroffene Artengruppe dar.

Libellen

In Hessen kommen fünf Libellenarten vor, die im Anhang IV der FFH-Richtlinie genannt werden. Regelmäßige Vorkommen weisen Grüne Flussjungfer/Keiljungfer, Asiatische Keiljungfer, Zierliche Moosjungfer, Große Moosjungfer und Östliche Moosjungfer auf.

Aufgrund der geographischen Lage, der vorhandenen Habitatstrukturen und den artspezifischen ökologischen Ansprüchen sind im Planbereich sowie dessen Umfeld das Vorkommen dieser Arten auszuschließen.

Das Eintreten der Verbotstatbestände nach § 44 Abs. 1 Nr. 1 BNatSchG (Verletzung und Tötung), § 44 Abs. 1 Nr. 2 BNatSchG (Erhebliche Störung) und § 44 Abs. 1 Nr. 3 BNatSchG (Zerstören von Fortpflanzungs- und Ruhestätten) kann ausgeschlossen werden.

Die Libellen stellen keine potentiell betroffene Artengruppe dar.

Schmetterlinge

In Hessen kommen sieben Schmetterlingsarten vor, die im Anhang IV der FFH-Richtlinie genannt werden. Regelmäßige Vorkommen weisen Skabiosen-Scheckenfalter, Haarstrang-Wurzeleule, Blauschillernder Feuerfalter, Quendel-Ameisenbläuling, Dunkler und Heller Wiesenknopf-Ameisenbläuling, Schwarzer Apollo, Nachtkerzenschwärmer auf.

Aufgrund der geographischen Lage, der vorhandenen Habitatstrukturen und den artspezifischen ökologischen Ansprüchen ist im Planbereich sowie dessen Umfeld das Vorkommen dieser Arten auszuschließen.

Das Eintreten der Verbotstatbestände nach § 44 Abs. 1 Nr. 1 BNatSchG (Verletzung und Tötung), § 44 Abs. 1 Nr. 2 BNatSchG (Erhebliche Störung) und § 44 Abs. 1 Nr. 3 BNatSchG (Zerstören von Fortpflanzungs- und Ruhestätten) kann ausgeschlossen werden.

Schmetterlinge stellen keine potentiell betroffene Artengruppe dar.

Sonstige artenschutzrechtlich besonders zu prüfende Artengruppen

In Hessen kommen weitere artenschutzrechtlich besonders zu prüfende Artengruppen vor (z.B. Weichtiere, Fische, Krebse, Heuschrecken usw.).

Aufgrund der geographischen Lage, der vorhandenen Habitatstrukturen und den artspezifischen ökologischen Ansprüchen ist im Planbereich sowie dessen Umfeld das Vorkommen dieser Artengruppen auszuschließen.

Das Eintreten der Verbotstatbestände nach § 44 Abs. 1 Nr. 1 BNatSchG (Verletzung und Tötung), § 44 Abs. 1 Nr. 2 BNatSchG (Erhebliche Störung) und § 44 Abs. 1 Nr. 3 BNatSchG (Zerstören von Fortpflanzungs- und Ruhestätten) kann ausgeschlossen werden.

Sonstige artenschutzrechtlich besonders zu prüfende Artengruppen werden nicht betroffen.

2.1.3 Vögel

Da alle wildlebenden Vogelarten besonders geschützt, einige auch streng geschützt sind und gemäß § 44 Abs. 5 BNatSchG nachgewiesen werden muss, dass die ökologische Funktion der von Bauvorhaben betroffenen Fortpflanzungs- und Ruhestätten im räumlichen Zusammenhang weiterhin erfüllt wird sowie kein Tötungs- oder Verletzungsverbot eintreten darf, muss die Avifauna besonders berücksichtigt werden.

2.1.3.1 Methode

Die Aufnahme der Vogelarten erfolgte akustisch und visuell als flächendeckende Revierkartierung. Zur Erfassung der Reviervögel und der Nahrungsgäste wurden im Zeitraum von März bis Juni 2023 fünf Tages- und eine Abendbegehung durchgeführt (Tab. 2). Als Reviervögel werden diejenigen Vögel gewertet, die laut SÜDBECK et al. (2005) unter die Kriterien „Brutverdacht“ oder „Brutnachweis“ einzuordnen sind. Alle weiteren Vögel werden als Nahrungsgäste definiert. In der Darstellung geben die Punkte der Vögel das Zentrum des angenommenen Reviers (nicht immer des Nestes / Brutplatzes) an. Zusätzlich wurden gezielte Untersuchungen zum Vorkommen des Mauerseglers durchgeführt. Dazu wurden an den Gebäuden am Abend (1-1,5 Stunden vor Sonnenuntergang bis Sonnenuntergang) die Anflüge von Mauerseglern erfasst.

Tab. 2: Begehungen zur Erfassung der Avifauna.

Begehungen	Termin	Info
1. Begehung	23.03.2023	Reviervögel und Nahrungsgäste (tags)
2. Begehung	17.04.2023	Reviervögel und Nahrungsgäste (tags)
3. Begehung	08.05.2023	Reviervögel und Nahrungsgäste (tags)
4. Begehung	24.05.2023	Reviervögel und Nahrungsgäste (tags)
5. Begehung	09.06.2023	Reviervögel und Nahrungsgäste (abends); Mauerseglerkartierung
6. Begehung	21.06.2023	Reviervögel und Nahrungsgäste (tags)

2.1.3.2 Ergebnisse

a) Reviervögel

Im Rahmen der Erfassungen konnten im Untersuchungsraum sowie im Umfeld 15 Arten mit 37 Revieren als Reviervögel identifiziert werden (Tab. 2, Abb. 2).

Es konnten keine streng geschützten Arten (BArtSchV) oder Arten des Anhangs I der EU-Vogelschutzrichtlinie festgestellt werden.

Der Erhaltungszustand von **Elster** (*Pica pica*) und **Star** (*Sturnus vulgaris*) wird aktuell in Hessen als ungünstig bis unzureichend (Vogelampel: gelb), der von **Stieglitz** (*Carduelis carduelis*) sogar als ungünstig

bis schlecht (Vogelampel: rot) bewertet.

Bei den weiteren festgestellten Arten handelt es sich um weit verbreitete Vogelarten mit nur geringem Gefährdungspotential, die zudem weder in der Roten Liste Deutschlands noch der des Landes Hessen geführt werden.

Abbildung 2 stellt die am Standort vorgefundenen Vogelarten kartographisch dar. Entsprechend der Methodik geben die Punkte das Zentrum des angenommenen Reviers an. Dies entspricht nicht immer dem Standort der Ruhe- und Fortpflanzungsstätte.

Tab. 2: Reviervögel der Untersuchungen mit Angaben zum aktuellen Schutzstatus sowie der Gefährdungssituation (Rote Liste, Vogelampel). Angaben nach KREUZIGER et al. (2023) und RYSLAVY et al. (2020).

Trivialname	Art	Kürzel	Reviere	besondere Verant- wortung	Schutz		Rote Liste		Erhaltungs- zustand Hessen
					EU	D	D	Hessen	
Amsel	<i>Turdus merula</i>	A	4	-	-	§	*	*	+
Bachstelze	<i>Motacilla alba</i>	Ba	1	-	-	§	*	*	+
Blaumeise	<i>Parus caeruleus</i>	Bm	5	-	-	§	*	*	+
Dorngrasmücke	<i>Sylvia communis</i>	Dg	2	!	-	§	*	*	+
Elster	<i>Pica pica</i>	E	2	-	-	§	*	*	o
Hausrotschwanz	<i>Phoenicurus ochruros</i>	Hr	1	-	-	§	*	*	+
Hausperling	<i>Passer domesticus</i>	H	8	-	-	§	*	*	+
Kohlmeise	<i>Parus major</i>	K	2	-	-	§	*	*	+
Mönchsgrasmücke	<i>Sylvia atricapilla</i>	Mg	1	-	-	§	*	*	+
Ringeltaube	<i>Columba palumbus</i>	Rt	1	-	-	§	*	*	+
Rotkehlchen	<i>Erithacus rubecula</i>	R	1	-	-	§	*	*	+
Star	<i>Sturnus vulgaris</i>	S	1	-	-	§	3	V	o
Stieglitz	<i>Carduelis carduelis</i>	Sti	2	-	-	§	*	3	-
Zaunkönig	<i>Troglodytes troglodytes</i>	Z	2	-	-	§	*	*	+
Zilpzalp	<i>Phylloscopus collybita</i>	Zi	4	-	-	§	*	*	+

! = hohe Verantwortung (Hessen bzw. D) !! = sehr hohe Verantwortung !!! = extrem hohe Verantwortung

I = Art des Anhangs I der EU-VSRL Z = Gefährdete Zugvogelart nach Art. 4.2 der VSRL

§ = besonders geschützt §§ = streng geschützt

* = ungefährdet D = Daten unzureichend V = Vorwarnliste G = Gefährdung anzunehmen R = selten

3 = gefährdet 2 = stark gefährdet 1 = Vom Aussterben bedroht 0 = ausgestorben oder verschollen

+ = günstig o = ungünstig bis unzureichend - = unzureichend bis schlecht n.b. = nicht bewertet



Abb. 3: Reviervogelarten im Geltungsbereich (gelb) und Untersuchungsraum (schwarz) 2024 (Bildquelle: Hessisches Ministerium für Umwelt, Klimaschutz, Landwirtschaft und Verbraucherschutz, aus natureg.hessen.de, 11/2023).

b) Nahrungsgäste

Neben den Reviervögeln wurden weitere Vogelarten nachgewiesen, die den Untersuchungsraum und angrenzende Bereiche als Nahrungsgäste besuchen (Tab. 4, Abb. 4).

Hierbei konnten mit Grünspecht (*Picus viridis*), Mäusebussard (*Buteo buteo*) und Rotmilan (*Milvus milvus*) streng geschützte Arten (BArtSchV) festgestellt werden. Zudem stellt der Rotmilan eine Art des Anhangs I der EU-Vogelschutzrichtlinie dar.

Der Erhaltungszustand von Grünfink (*Carduelis chloris*), Mauersegler (*Apus apus*), Mäusebussard (*Buteo buteo*), Mehlschwalbe (*Delichon urbicum*), Rauchschwalbe (*Hirundo rustica*), Rotmilan (*Milvus milvus*) und Wacholderdrossel (*Turdus pilaris*) der der Stockente (*Anas platyrhynchos*) als ungünstig bis schlecht (Vogelampel: rot) bewertet. Graugans und Graureiher stellen gefährdete Zugvogelarten nach Art. 4.2 der Vogelschutzrichtlinie dar.

Bei den weiteren festgestellten Arten handelt es sich um weit verbreitete Vogelarten mit nur geringem Gefährdungspotential, die zudem weder in der Roten Liste Deutschlands noch der des Landes Hessen geführt werden.

Tab. 4: Nahrungsgäste der Untersuchungen mit Angaben zum aktuellen Schutzstatus sowie der Gefährdungssituation (Rote Liste, Vogelampel). Angaben nach HÜPPOP et al. (2013), KREUZIGER et al. (2023) und RYSLAVY et al. (2020).

Trivialname	Art	Kürzel	besondere		Rote Liste			Erhaltungszustand Hessen	
			Verantwortung	Schutz	D	Hessen	Zugvögel		
Buchfink	<i>Fringilla coelebs</i>	B	-	-	§	*	*	*	+
Graugans	<i>Anser anser</i>	Gra	-	Z	§	*	*	*	+
Graureiher	<i>Ardea cinerea</i>	Grr	-	Z	§	*	*	*	+
Grünfink	<i>Carduelis chloris</i>	Gf	-	-	§	*	*	*	o
Grünspecht	<i>Picus viridis</i>	Gü	!! & !	-	§§	*	*	-	+
Kanadagans	<i>Branta canadensis</i>	Kag	-	-	§	-	-	-	n.b.
Klappergrasmücke	<i>Sylvia curruca</i>	Kg	-	-	§	*	*	*	+
Mauersegler	<i>Apus apus</i>	Ms	!	-	§	*	*	*	o
Mäusebussard	<i>Buteo buteo</i>	Mb	!	-	§§	*	*	*	o
Mehlschwalbe	<i>Delichon urbicum</i>	M	-	-	§	3	*	*	o
Nilgans	<i>Alopochen aegyptiaca</i>	Nig	-	-	§	-	-	-	n.b.
Rabenkrähe	<i>Corvus corone</i>	Rk	!	-	§	*	*	*	+
Rauchschwalbe	<i>Hirundo rustica</i>	Rs	-	-	§	V	V	*	o
Rotmilan	<i>Milvus milvus</i>	Rm	!!! & !!	I	§§	*	V	3	o
Singdrossel	<i>Turdus philomelos</i>	Sd	-	-	§	*	*	*	+
Stockente	<i>Anas platyrhynchos</i>	Sto	-	-	§	*	3	*	-
Wacholderdrossel	<i>Turdus pilaris</i>	Wd	!	-	§	*	*	*	o

! = hohe Verantwortung (Hessen bzw. D) !! = sehr hohe Verantwortung !!! = extrem hohe Verantwortung

I = Art des Anhangs I der EU-VSRL Z = Gefährdete Zugvogelart nach Art. 4.2 der VSRL

§ = besonders geschützt §§ = streng geschützt

* = ungefährdet D = Daten unzureichend V = Vorwarnliste G = Gefährdung anzunehmen R = selten

3 = gefährdet 2 = stark gefährdet 1 = Vom Aussterben bedroht 0 = ausgestorben oder verschollen

+ = günstig o = ungünstig bis unzureichend - = unzureichend bis schlecht n.b. = nicht bewertet

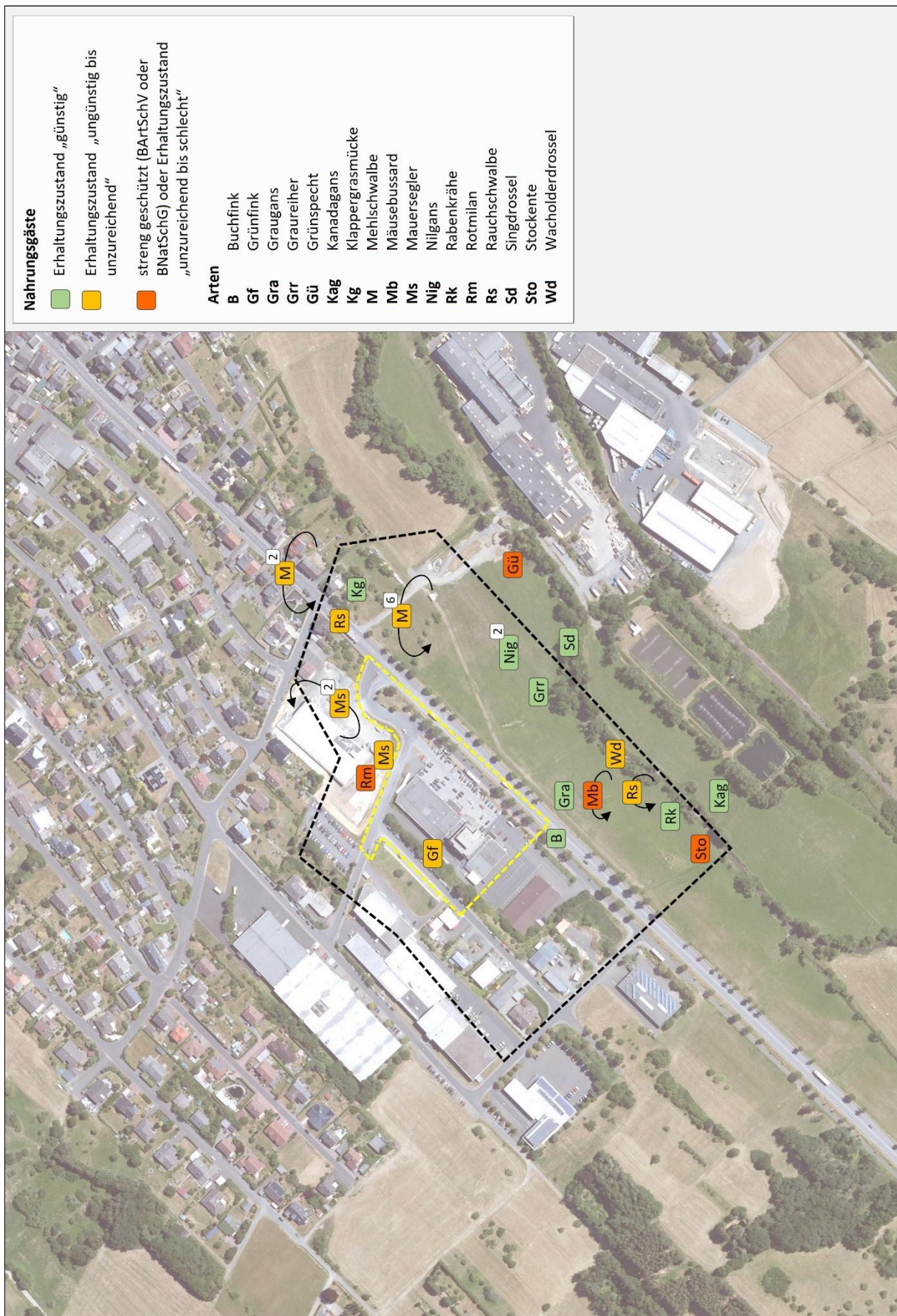


Abb. 4: Nahrungsgäste im Geltungsbereich (gelb) und Untersuchungsraum (schwarz) 2024 (Bildquelle: Hessisches Ministerium für Umwelt, Klimaschutz, Landwirtschaft und Verbraucherschutz, aus natureg.hessen.de, 11/2023).

2.1.3.3 Faunistische Bewertung

Hinsichtlich der Reviervogelarten ist der Planungsraum als stark überformter Siedlungsbereich der zu erwartenden Avifauna anzusehen. Hinsichtlich der Reviervogelarten ist der Planungsraum als Siedlungsgebiet mit einer stark verarmten Avifauna anzusehen. Wertgebend ist lediglich das Vorkommen des Stras im Geltungsbereich. Die angetroffenen Nahrungsgäste entsprechen dem zu erwartenden Spektrum, wobei mit Grünspecht, Mäusebussard und Rotmilan streng geschützte Vogelarten den Planungsraum und dessen Umfeld als Jagd- und Nahrungsraum nutzen.

Elster, Star, Stieglitz

Die Reviere von Elster und Stieglitz befinden sich außerhalb des aktuellen Planbereichs, das des Stars in einem Bereich, dessen Bäume zum Erhalt festgesetzt ist. Die Reviere werden daher durch die Planungen weder direkt noch indirekt betroffen. Der Verlust von Ruhe- und Fortpflanzungsstätten oder die Gefahr von Individuenverlusten kann somit ausgeschlossen werden. Eine erhebliche Verschlechterung der Habitatbedingungen, beispielsweise in Bezug auf die Eignung als Nahrungsraum, ist durch die geplante Bebauung ebenfalls nicht zu erwarten.

Allgemein häufige Arten

Generell können Eingriffe in Gehölzbereiche einen Verlust von Ruhe- und Fortpflanzungsstätten bedingen und dadurch neben der direkten Gefahr von Individuenverlusten zu einer erheblichen Verschlechterung der Habitatbedingungen führen. Diese können von den ungefährdeten Arten im Allgemeinen durch das Ausweichen in Alternativhabitats in der Umgebung kompensiert werden.

Artenschutzrechtlich besonders zu prüfende Nahrungsgäste

Der Planungsraum und dessen Umfeld stellt für Grünfink, Grünspecht, Mauersegler, Mäusebussard, Mehlschwalbe, Rauchschwalbe, Rotmilan und Wacholderdrossel ein frequentiertes Jagd- und Nahrungsrevier dar. Durch die aktuelle Nutzung finden die Nahrungsgäste insgesamt gute Bedingungen mit einem angemessenen Angebot an Beutetieren. Es kann jedoch davon ausgegangen werden, dass die festgestellten Arten nur eine lose Bindung an den Planungsraum aufweisen und ggf. auf Alternativflächen in der Umgebung ausweichen. Entsprechend geeignete Strukturen kommen im Umfeld des Planungsraums noch regelmäßig vor. Es ist mit keiner Beeinträchtigung der Arten zu rechnen, die eine erhebliche Verschlechterung des Erhaltungszustands der jeweiligen lokalen Populationen bedingen könnte. Lärmemissionen sowie sonstige Störungen während der Bauzeiten führen meist zu vorübergehenden Beeinträchtigungen der Fauna. Die bauzeitliche Verdrängung ist somit in der Regel nur temporär und klingt nach Abschluss der Baumaßnahme ab.

Artenschutzrechtlich besonders zu prüfende Reviervögel

Zur detaillierteren Abschätzung der zu erwartenden Auswirkungen der aktuellen Planungen werden die artenschutzrechtlich besonders zu prüfenden Vogelarten im Zuge der artenschutzrechtlichen Betrachtung näher betrachtet. Der Schwerpunkt liegt auf **Elster, Star** und **Stieglitz**.

2.1.4 Fledermäuse

Da alle Fledermausarten in Anhang IV der FFH-Richtlinie stehen und dementsprechend zu den nach § 7 BNatSchG streng geschützten Tierarten zählen, müssen deren Belange bei Eingriffsplanungen gemäß § 13 BNatSchG und wegen den allgemeinen Vorgaben des Artenschutzes nach § 44 BNatSchG besonders berücksichtigt werden.

2.1.4.1 Methoden

Die Feldbestimmung und systematische Erfassung von Fledermausvorkommen mit Hilfe von Detektoren wurde seit Beginn der 1980er Jahre zunehmend verbessert. Heute nimmt die Detektorarbeit in der Erfassung von Fledermausvorkommen eine zentrale Rolle ein. Als Grundlage dienen neben der exakten Beschreibung der Rufsequenzen unter bestimmten Verhaltenssituationen, die Weiterentwicklung der Aufnahme- und Analysetechniken sowie die methodische Weiterentwicklung der systematischen Erfassung und Bewertung von Fledermausvorkommen in der Landschaft.

Im Untersuchungsbereich wurden zwei Detektorbegehungen durchgeführt (Tab. 5). Während der Begehungen wurde jeder mit dem Detektor wahrnehmbare Ruf protokolliert und verortet. Als Detektor wurde das Modell EM 3+ (Wildlife Acoustics) eingesetzt. Die Feldbestimmung erfolgte nachfolgenden Kriterien:

- Hauptfrequenz, Klang, Dauer und Pulsrate der Fledermausrufe.
- Größe und Flugverhalten der Fledermaus.
- Allgemeine Kriterien wie Habitat und Erscheinungszeitpunkt.

Die Auswertung der Aufnahmen wurde mit Hilfe von KALEIDOSCOPE PRO 5 und SKIBA (2009) durchgeführt. Im Rahmen einer Begehung am 27.07.2023 wurden die vorhandenen Gebäude (Fassaden, Traufe, Dachboden usw.) und in einer weiteren Begehung am 22.03.2023 die vorhandenen Bäume auf das aktuelle Vorkommen von Fledermäusen untersucht. Daneben wurden Hinweise auf Winterquartiere sowie frühere Wochenstuben oder Quartiere durch das Absuchen von Spalten, Ritzen und andere geeignete Strukturen erfasst.

Tab. 5: Begehungen zur Erfassung von Fledermäusen.

Begehungen	Termin	Info
1. Begehung	22.03.2023	Kontrolle der Bäume
2. Begehung	09.06.2023	Detektorbegehung
3. Begehung	13.07.2023	Detektorbegehung
4. Begehung	27.07.2023	Kontrolle der Gebäude
5. Begehung	17.08.2023	Detektorbegehung

2.1.4.2 Ergebnisse

Im Untersuchungsraum konnten durch die akustische Erfassung eine Fledermausart nachgewiesen werden (Tab. 6, 7, Abb. 5). Hierbei handelt es sich um die häufig anzutreffende und synanthrope **Zwergfledermaus** (*Pipistrellus pipistrellus*).

Tab. 6: Fledermausarten der Untersuchungen, deren Schutzstatus und Angaben zum derzeitigen Erhaltungszustand. Angaben nach BFN (2019), BNATSchG (2022), EIONET (2013-2018), DIETZ et.al. (2023) und MEINIG et.al. (2020).

Trivialname	Art	Schutz		Rote Liste		Erhaltungszustand		
		EU	D	D	Hessen	Hessen	D	EU
Zwergfledermaus	<i>Pipistrellus pipistrellus</i>	IV	§§	*	3	+	+	o

II = Art des Anhang II IV = Art des Anhang IV; FFH-Richtlinie
 § = besonders geschützt §§ = streng geschützt
 * = ungefährdet D = Daten unzureichend V = Vorwarnliste G = Gefährdung anzunehmen R = selten
 3 = gefährdet 2 = stark gefährdet 1 = Vom Aussterben bedroht 0 = ausgestorben oder verschollen
 + = günstig o = ungünstig bis unzureichend - = ungünstig bis schlecht n.b. = nicht bewertet

Tab. 7: Häufigkeit der Fledermausarten im Planungsraum im Jahr 2023.

Trivialname	Art	Detektor		Bat-Recorder
		06.05.2022	07.06.2022	07.06. - 13.06.2022
Abendsegler	<i>Nyctalus noctula</i>	-	-	I
Breitflügel-Fledermaus	<i>Eptesicus serotinus</i>	-	I	I
Zwergfledermaus	<i>Pipistrellus pipistrellus</i>	III	III	I

Häufigkeit
 I = Einzelfund II = selten III = häufig IV = sehr häufig

Tab. 8: Quartierpräferenzen der Fledermausarten. Angaben nach DIETZ et al. (2007) & SKIBA (2009).

Trivialname	Art	Sommerquartier	Wochenstube	Winterquartier
Zwergfledermaus	<i>Pipistrellus pipistrellus</i>	Gebäude (Spalten, Ritze, hinter Fassaden), Bäume (Ritzen und hinter Borke, Höhlen)	Gebäude (Spalten, Ritze, hinter Fassaden)	Stollen, Höhlen, Gebäude (Spalten, Ritze, hinter Fassaden), Keller, Steinbrüche

2.1.4.3 Faunistische Bewertung

Der Planungsraum erweist sich als Teillebensraum für Fledermäuse. Erwartungsgemäß wird das Gebiet von den nachgewiesenen Arten unterschiedlich genutzt.

Jagdgebiete und Transferraum

Für die Zwergfledermaus hat der Untersuchungsraum in Teilbereichen, insbesondere entlang von Grenzstrukturen, eine Bedeutung als Jagd- und Nahrungsraum (Tab. 7). Der Verlust von Leitstrukturen bzw. kleinere Änderungen im Umfeld werden von der Zwergfledermaus üblicherweise schnell kompensiert. Die Zwergfledermaus, die regelmäßig in besiedelten Bereichen angetroffen wird, gilt als sehr anpassungsfähig.

Regelmäßig frequentierte Transferrouten zwischen verschiedenen Quartieren, verschiedenen Jagdräumen oder Quartier und Jagdraum konnten nicht nachgewiesen werden.



Abb. 5: Fledermäuse während der Detektorbegehungen im Untersuchungsraum (Bildquelle: Hessisches Ministerium für Umwelt, Klimaschutz, Landwirtschaft und Verbraucherschutz, aus natureg.hessen.de, 11/2023).

Winterquartiere/Sommerquartiere/Wochenstuben

Im Planbereich konnten keine Bäume festgestellt werden, die aufgrund von Baum- und Spechthöhlen sowie abstehender Borke ein potentiell Fledermausquartier darstellen.

Die kontrollierten Gebäude bieten Einflugmöglichkeiten und entsprechend geeignete Spalten und Hohlräume. Es konnten keine Spuren (Kotansammlungen, Urinspuren usw.) gefunden werden, die auf regelmäßige Quartiere oder Wochenstuben von Fledermäusen hinweisen. Eine temporäre, kurzzeitige Nutzung als Alternativquartier für anspruchslose Arten, wie beispielsweise der Zwergfledermaus (*Pipistrellus pipistrellus*), kann im Sommer generell nicht ausgeschlossen werden. Strukturen oder Gebäudeteile mit einer besonderen Eignung als Winterquartier wurden nicht festgestellt.

Durch Eingriffe, wie Veränderungen im Gebäudebestand besteht ein generelles Risiko von Eingriffen in Ruhe- und Fortpflanzungsstätten und der damit verbundenen Tötung oder Verletzung von Individuen. Dies ist durch entsprechende Maßnahmen zu vermeiden. Die Bäume innerhalb des aktuellen Planbereichs sind zum Erhalt festgesetzt. Konkrete Abschätzungen zur Umsetzung der Maßnahmen erfolgen im Rahmen der Artenschutzrechtlichen Prüfung (Art-für-Art Prüfung, Prüfbögen).

Zur detaillierteren Abschätzung der zu erwartenden Auswirkungen der aktuellen Planungen wird die **Zwergfledermaus** im Zuge der anschließenden artenschutzrechtlichen Überprüfung näher betrachtet.

2.1.5 Reptilien

Viele der heimischen Reptilien sind derzeit in ihrem Bestand gefährdet. Aus diesem Grund sind alle Reptilienarten nach BArtSchV bzw. auf europäischer Ebene durch Anhang IV der Fauna-Flora-Habitat-Richtlinie [92/43/EWG] gesetzlich geschützt.

2.1.5.1 Methoden

Zur Kartierung der Reptilien wurden besonders sonnenexponierte Stellen von April bis August 2023 untersucht (Tab. 9). Ein Schwerpunkt der Begehungen liegt besonders in den Übergangsbereichen, die an Gehölze oder ähnliche Strukturen anschließen und die als Verstecke dienen könnten. Einerseits findet sich dort eine große Anzahl potentiell guter Unterschlupfmöglichkeiten für Reptilien und andererseits nutzen die wechselwarmen Tiere vegetationsarme Flächen zum Sonnenbaden. Die Begehungen erfolgten an mehreren Tagen zu verschiedenen Uhrzeiten bei jeweils gutem Wetter. Damit können aktivitätsbedingte Unterschiede der Tiere ausgeglichen werden.

Zur Erhöhung der Nachweiswahrscheinlichkeit wurden Reptilienquadrate (ca. 80 x 80 cm) aus Dachpappe eingesetzt (Abb. 7). Diese erwärmen sich besonders schnell und bieten den wechselwarmen Tieren besonders gute Bedingungen. Durch die steinähnliche Oberfläche werden diese zudem besonders gerne angenommen. Die Standorte, an denen die Reptilienquadrate platziert wurden, zeigt Abbildung 6.

Zudem wurde eine NATIS-Datenabfrage für den Planbereich und ein größeres Umfeld an das HLNUG gestellt.



Abb. 6: Reptilienquadrate im Untersuchungsraum 2023 (Bildquelle: Hessisches Ministerium für Umwelt, Klimaschutz, Landwirtschaft und Verbraucherschutz, aus natureg.hessen.de, 11/2023).

Tab. 9: Begehungen zur Erfassung der Reptilien.

Begehungen	Termin	Info
1. Begehung	17.04.2023	Absuchen des Plangebiets und Ausbringen von Reptilienquadraten
2. Begehung	08.05.2023	Absuchen des Plangebiets und Kontrolle der Reptilienquadrate
3. Begehung	24.05.2023	Absuchen des Plangebiets und Kontrolle der Reptilienquadrate
4. Begehung	21.06.2023	Absuchen des Plangebiets und Kontrolle der Reptilienquadrate
5. Begehung	24.08.2023	Absuchen des Plangebiets und Einholen der Reptilienquadrate

**Abb. 7:** Reptilienquadrat als künstliches Habitatelement (Beispiel).

2.1.5.2 Ergebnisse und faunistische Bewertung

Im Rahmen der Erfassungen konnten im Untersuchungsraum trotz intensiver Nachsuche keine Reptilien nachgewiesen werden. Die NATIS-Datenabfrage ergab keine Ergebnisse für den Geltungsbereich und das nähere Umfeld. Aufgrund der fehlenden Nachweise von Reptilien werden diese in der artenschutzrechtlichen Betrachtung nicht weiter berücksichtigt.

Das Eintreten der Verbotstatbestände nach § 44 Abs. 1 Nr. 1 BNatSchG (Verletzung und Tötung), § 44 Abs. 1 Nr. 2 BNatSchG (Erhebliche Störung) und § 44 Abs. 1 Nr. 3 BNatSchG (Zerstören von Fortpflanzungs- und Ruhestätten) kann ausgeschlossen werden.

2.2 Stufe II: Prüfung von Verbotstatbeständen und Vermeidung von Beeinträchtigungen

In die Stufe II des Verfahrens wurden folgende Arten der untersuchten Tiergruppen aufgenommen:

a) Vögel

Von den im Rahmen der faunistischen Untersuchungen nachgewiesenen Reviervogelarten wurden **Els-ter**, **Star** und **Stieglitz** detailliert betrachtet. Die nachfolgenden Prüfungen von Verbotstatbeständen, Vermeidung von Beeinträchtigungen und eventuelle Ausnahmeverfahren werden aufgrund des unzureichenden bis ungünstigen bzw. schlechten Erhaltungszustands (Vogelampel: gelb, rot) als ausführliche Art-für-Art-Prüfung (inkl. Prüfbögen) durchgeführt.

Reviervogelarten und Nahrungsgäste mit günstigem Erhaltungszustand (Vogelampel: grün) werden entsprechend der Vorgabe im Leitfaden für die artenschutzrechtliche Prüfung in Hessen in tabellarischer Form bearbeitet (Kap. 2.2.1).

Für Nahrungsgäste, die nach BArtSchV „streng geschützt“ sind oder deren Erhaltungszustand als unzureichend bis ungünstig bzw. schlecht (Vogelampel: gelb, rot) eingestuft werden oder die im Anhang I der EU-Vogelschutzrichtlinie genannt werden, sind Sachverhalte oft nicht eindeutig zuzuordnen, da das „Störungsverbot“ Art. 12 Abs. 1 b) FFH-RL nur dann eintritt, wenn diese Störung an den Fortpflanzungs- und Ruhestätten erfolgt oder sich auf deren Funktion auswirkt. Auf eine Art-für-Art-Prüfung wird daher bei diesen Arten verzichtet und stattdessen eine tabellarische Bewertung vorgenommen (Kap. 2.2.2). Sollten sich im Zusammenhang Hinweise ergeben, dass Tatbestände nach § 44 Abs. 1 Nr. 2 (Erhebliche Störung) oder Nr. 3 (Mittelbare Berührung, vgl. TRAUTNER 2020, S. 61) eintreten könnten, werden die betroffenen Vogelarten in die Art-für-Art Prüfung aufgenommen.

b) Fledermäuse

Im Rahmen der faunistischen Untersuchungen konnten im Planungsgebiet die **Zwergfledermaus** nachgewiesen werden. Da alle heimischen Fledermausarten, aufgrund deren Status als streng geschützte FFH-Anhang IV-Art zu den artenschutzrechtlich besonders zu prüfenden Arten gerechnet werden müssen, betrachten die nachfolgenden Schritte die Prüfungen von Verbotstatbeständen, die Vermeidung von Beeinträchtigungen und eventuelle Ausnahmeverfahren. Die Prüfung wird anhand der aktuellen Musterbögen (Stand Juni 2015) als Art-für-Art-Prüfung durchgeführt. Zur besseren Übersicht erläutert eine tabellarische Darstellung die Resultate der Prüfung hinsichtlich der berücksichtigten Prüffaktoren sowie der Maßnahmen.

c) Reptilien

Aufgrund der fehlenden Nachweise von Reptilien werden diese in der artenschutzrechtlichen Betrachtung nicht weiter berücksichtigt.

2.2.1 Tabellarische Prüfung von Vögeln mit günstigem Erhaltungszustand

Für Vogelarten mit günstigem Erhaltungszustand (Vogelampel: grün) wird aufgrund ihrer Häufigkeit und Anpassungsfähigkeit davon ausgegangen, dass die ökologische Funktion ihrer Fortpflanzungs- und Ruhestätten im räumlichen Zusammenhang (bezogen auf § 44 Abs.1 Nr. 3 BNatSchG) weiterhin gewahrt wird bzw. keine Verschlechterung des Erhaltungszustands der lokalen Population eintritt (bezogen auf § 44 Abs.1 Nr.2 BNatSchG).

Das Eintreten der Verbotstatbestände nach § 44 Abs. 1 Nr. 1 BNatSchG (Verletzung und Tötung) kann für die betroffenen Arten nach der Prüfung bei Berücksichtigung von Vermeidungsmaßnahmen ausgeschlossen werden (Tab. 10). Hierbei sind folgende generelle Maßnahmen umzusetzen:

- Von einer Rodung von Bäumen und Gehölzen ist während der Brutzeit (01. März - 30. Sept.) aus artenschutzrechtlichen Gründen abzusehen. Sofern Rodungen in diesem Zeitraum notwendig

werden, sind die betroffenen Bereiche zeitnah vor Beginn der Maßnahme durch einen Fachgutachter auf aktuelle Brutvorkommen zu kontrollieren.

- Bei Bauarbeiten im Zeitraum vom 01. März bis 30. September sind betroffene Bereiche zeitnah vor Beginn der Maßnahme durch einen Fachgutachter auf aktuelle Brutvorkommen zu kontrollieren sowie eine ökologische Baubegleitung durchzuführen.
- Zur Verhinderung von Vogelschlag an spiegelnden Gebäudefronten sind gemäß § 37 Abs. 3 HeNatG großflächige Glasfassaden zu vermeiden. Dort wo sie unvermeidbar sind, ist die Durchsichtigkeit durch Verwendung transluzenter Materialien oder flächiges Aufbringen von Markierungen (Punktraster, Streifen) so zu reduzieren, dass ein Vogelschlag vermieden wird. Zur Verringerung der Spiegelwirkung sollte eine Verglasung mit Außenreflexionsgrad von maximal 15 % verwendet werden.

Erhebliche bau-, anlage- und betriebsbedingte Auswirkungen sind nicht zu erwarten. Viele der gefundenen Vogelarten gelten als verhältnismäßig stresstolerant. Im Planungsraum kann es während der Bauzeit durch Lärmemissionen sowie sonstige Störungen zu vorübergehenden Beeinträchtigungen der Fauna kommen. Die bauzeitliche Verdrängung der Fauna durch die temporäre Inanspruchnahme klingt nach Abschluss der Baumaßnahme ab. Nachhaltige Beeinträchtigungen sind aufgrund der Verfügbarkeit von Alternativhabitaten in der Umgebung nicht zu erwarten.

Tab. 10: Prüfung der Betroffenheit von Vogelarten mit günstigem Erhaltungszustand (Vogelampel: grün).

Trivialname	Art		§ 44 Abs.1 (1)		§ 44 Abs. 1 (3)	
			BNatSchG „Fangen, Töten, Verletzen“	BNatSchG „Erhebliche Störung“	BNatSchG „Zerst. v. Fort- pflanzungs- und Ruhestätten“	Erläuterung zur Betroffenheit
Amsel	<i>Turdus merula</i>	R	nein	nein	nein	außerhalb des Geltungsbereichs
Bachstelze	<i>Motacilla alba</i>	R	nein	nein	nein	außerhalb des Geltungsbereichs
Blaumeise	<i>Parus caeruleus</i>	R	möglich, vermeidbar	nein	möglich, ausgleichbar	• Zerstörung von Gelegen und Tötung von Tieren • Rodung von Bäu- men und Gehölzen nur von 01.10. bis 28./29.02, sonst Baubegleitung
Buchfink	<i>Fringilla coelebs</i>	N	nein	nein	nein	keine Betroffenheit
Dorngras- mücke	<i>Sylvia communis</i>	R	nein	nein	nein	außerhalb des Geltungsbereichs
Graugans	<i>Anser anser</i>	N	nein	nein	nein	keine Betroffenheit
Graureiher	<i>Ardea cinerea</i>	N	nein	nein	nein	keine Betroffenheit

Status: N = Nahrungsgast R = Reviervogel

Tab. 10 [Fortsetzung]: Prüfung der Betroffenheit von Vogelarten mit günstigem Erhaltungszustand (Vogelampel: grün).

Trivialname	Art		§ 44 Abs.1 (1)	§ 44 Abs.1 (2)	§ 44 Abs. 1 (3)	Erläuterung zur Betroffenheit	Vermeidungs- bzw. Ausgleichs-Maßnahmen
			BNatSchG „Fangen, Töten, Verletzen“	BNatSchG „Erhebliche Störung“	BNatSchG „Zerst. v. Fortpflanzungs- und Ruhestätten“		
Hausrotschwanz	<i>Phoenicurus ochruros</i>	R	möglich, vermeidbar	nein	möglich, ausgleichbar	• Zerstörung von Gelegen und Tötung von Tieren	• Bei Eingriffen vom 01.03 bis 30.09 sind betroffene Bereiche zeitnah zu kontrollieren, sonst Baubegleitung
Haus Sperling	<i>Passer domesticus</i>	R	möglich, vermeidbar	nein	möglich, ausgleichbar	siehe Blaumeise	siehe Blaumeise
Kanadagans	<i>Branta canadensis</i>	N	nein	nein	nein	keine Betroffenheit	
Kohlmeise	<i>Parus major</i>	R	nein	nein	nein	außerhalb des Geltungsbereichs	
Mönchsgrasmücke	<i>Sylvia atricapilla</i>	R	nein	nein	nein	außerhalb des Geltungsbereichs	
Nilgans	<i>Alopochen aegyptiaca</i>	N	nein	nein	nein	keine Betroffenheit	
Rabenkrähe	<i>Corvus corone</i>	N	nein	nein	nein	keine Betroffenheit	
Ringeltaube	<i>Columba palumbus</i>	R	nein	nein	nein	außerhalb des Geltungsbereichs	
Rotkehlchen	<i>Erithacus rubecula</i>	R	möglich, vermeidbar	nein	möglich, ausgleichbar	siehe Blaumeise	siehe Blaumeise
Singdrossel	<i>Turdus philomelos</i>	N	nein	nein	nein	keine Betroffenheit	
Zaunkönig	<i>Troglodytes troglodytes</i>	R	nein	nein	nein	außerhalb des Geltungsbereichs	
Zilpzalp	<i>Phylloscopus collybita</i>	R	nein	nein	nein	außerhalb des Geltungsbereichs	

Status: N = Nahrungsgast R = Reviervogel

2.2.2 Tabellarische Prüfung von Nahrungsgästen mit ungünstigem Erhaltungszustand bzw. streng geschützten Arten (BArtSchV)

Nachfolgend ist die Prüfung von Verbotstatbeständen, Vermeidung von Beeinträchtigungen für Nahrungsgäste mit ungünstigem bis unzureichendem bzw. schlechtem Erhaltungszustand (Vogelampel: gelb, rot) und streng geschützten Arten (BArtSchV) in tabellarischer Form dargestellt (Tab. 11).

Auswirkungen auf Ruhe- und Fortpflanzungsstätten sind jeweils nicht zu erwarten. Durch die Nutzung des Planbereichs wird ein Teilaspekt des Nahrungshabitats der vorkommenden Vogelarten berührt. Nachhaltige Beeinträchtigungen für die Arten können aber aufgrund des ausreichenden Angebots von adäquaten Alternativen in der Umgebung und der nur losen Bindung an den Planungsraum ausgeschlossen werden (vgl. Kap. 2.1.3.3). Bau-, anlage- und betriebsbedingte Auswirkungen sind für die nachgewiesenen Nahrungsgäste nicht zu erwarten.

Tab. 11: Prüfung der potentiellen Betroffenheit von Nahrungsgästen mit ungünstigem bis unzureichendem bzw. schlechtem Erhaltungszustand (Vogelampel: gelb, rot) und streng geschützten Arten (BArtSchV).

Trivialname	Art	EU- VSRL	Schutz D	§ 44 Abs.1 (1) BNatSchG		§ 44 Abs.1 (2) BNatSchG		§ 44 Abs. 1 (3) BNatSchG		Erläuterung zur Betroffenheit	Vermeidungs- bzw. Ausgleichs- Maßnahmen
				„Fangen, Töten, Verletzen“	„Erhebliche Störung“	„Zerst. v. Fort- pflanzungs- und Ruhestätten“					
Grünfink	<i>Carduelis chloris</i>	-	§	nein	nein	nein				lose Habitat- bindung; unerheblich	-
Grünspecht	<i>Picus viridis</i>	-	§§	nein	nein	nein				lose Habitat- bindung; unerheblich	-
Klapper- grasmücke	<i>Sylvia curruca</i>	-	§	nein	nein	nein				lose Habitat- bindung; unerheblich	-
Mauer- segler	<i>Apus apus</i>	-	§	nein	nein	nein				synanthroper Luftjäger; unerheblich	-
Mäuse- bussard	<i>Buteo buteo</i>	-	§§	nein	nein	nein				lose Habitat- bindung; unerheblich	-
Mehl- schwalbe	<i>Delichon urbicum</i>	-	§	nein	nein	nein				synanthroper Luftjäger; unerheblich	-
Nilgans	<i>Alopochen aegyptiaca</i>	-	§	nein	nein	nein				lose Habitat- bindung; unerheblich	-
Rauch- schwalbe	<i>Hirundo rustica</i>	-	§	nein	nein	nein				synanthroper Luftjäger; unerheblich	-
Rotmilan	<i>Milvus milvus</i>	I	§§	nein	nein	nein				lose Habitat- bindung; unerheblich	-
Stockente	<i>Anas platyrhynchos</i>	-	§	nein	nein	nein				lose Habitat- bindung; unerheblich	-
Wacholder- drossel	<i>Turdus pilaris</i>	-	§	nein	nein	nein				lose Habitat- bindung; unerheblich	-

I = Art des Anhangs I der EU-Vogelschutzrichtlinie Z = Gefährdete Zugvogelart nach Art. 4.2 der VSRL
§ = besonders geschützt §§ = streng geschützt

2.2.3 Art-für-Art-Prüfung

Aus Gründen der Übersichtlichkeit erfolgt in diesem Abschnitt eine Zusammenfassung der Ergebnisse der Prüfungen. Hierfür wird eine tabellarische Form gewählt (Tab. 12).

Die Tabelle stellt die Resultate der einzelnen Prüfschritte, das resultierende Ergebnis zur Notwendigkeit einer Ausnahmeregelung, eine kurze Erläuterung zur Betroffenheit sowie mögliche Vermeidungsmaßnahmen und vorgezogene Ausgleichs-Maßnahmen dar. Ausführliche Angaben und Begründungen enthalten die Prüfbögen im Anhang (Kap. 4).

Tab. 12: Übersicht der Prüfung der potentiellen Betroffenheit von Arten mit ungünstigem bis unzureichendem bzw. schlechtem Erhaltungszustand (gelb, rot) und streng geschützten Arten (BArtSchV, BNatSchG, FFH-RL).

Trivialname	Art	Fortpflanzungs- oder Ruhestätte	§ 44 Abs.1 (1) BNatSchG „Fangen, Töten, Verletzen“	§ 44 Abs.1 (2) BNatSchG „Erhebliche Störung“	§ 44 Abs. 1 (3) BNatSchG „Zerst. v. Fortpflanzungs- und Ruhestätten“	Ausnahmegenehmigung nach § 45 Abs. 7 BNatSchG erforderlich?
Elster	<i>Pica pica</i>	Zwei Reviere außerhalb des Geltungsbereichs	nein	nein	nein	nein
Star	<i>Sturnus vulgaris</i>	Ein Revier im Geltungsbereich, jedoch in einem Bereich, dessen Bäume zum Erhalt festgesetzt sind	nein	nein	nein	nein
Stieglitz	<i>Carduelis carduelis</i>	Zwei Reviere außerhalb des Geltungsbereichs	nein	nein	nein	nein
Zwergfledermaus	<i>Pipistrellus pipistrellus</i>	Quartiere im Geltungsbereich möglich	möglich, vermeidbar	nein	möglich, ausgleichbar	nein

Vögel

Elster, Stieglitz

Die Reviere von Elster und Stieglitz befinden sich außerhalb des aktuellen Planbereichs. Die Reviere werden durch die Planungen weder direkt noch indirekt betroffen. Dementsprechend sind artenschutzrechtliche Konflikte nicht möglich.

Das Eintreten der Verbotstatbestände nach § 44 Abs. 1 Nr. 1 BNatSchG (Verletzung und Tötung), § 44 Abs. 1 Nr. 2 BNatSchG (Erhebliche Störung) und § 44 Abs. 1 Nr. 3 BNatSchG (Zerstören von Fortpflanzungs- und Ruhestätten) kann für Elster und Stieglitz ausgeschlossen werden.

Star

Das Revier des Stars befindet sich in einem Bereich des aktuellen Planbereichs, das zum Erhalt festgesetzt ist. Es wird durch die Planungen weder direkt noch indirekt betroffen. Dementsprechend sind artenschutzrechtliche Konflikte nicht möglich.

Das Eintreten der Verbotstatbestände nach § 44 Abs. 1 Nr. 1 BNatSchG (Verletzung und Tötung), § 44 Abs. 1 Nr. 2 BNatSchG (Erhebliche Störung) und § 44 Abs. 1 Nr. 3 BNatSchG (Zerstören von Fortpflanzungs- und Ruhestätten) kann für den Star ausgeschlossen werden.

Fledermäuse

Zwergfledermaus

Quartiere der Zwergfledermaus sind aufgrund der Nachweishäufigkeit und artspezifischen Quartierpräferenzen im Planbereich möglich. Dementsprechend sind artenschutzrechtliche Konflikte möglich. Die vorhandenen Bäume im Planbereich werden erhalten, jedoch kann es durch eine mögliche Beleuchtung zum Zerstören von Fortpflanzungs- und Ruhestätten kommen.

Das Eintreten der Verbotstatbestände nach § 44 Abs. 1 Nr. 1 BNatSchG (Verletzung und Tötung), § 44

Abs. 1 Nr. 2 BNatSchG (Erhebliche Störung) und § 44 Abs. 1 Nr. 3 BNatSchG (Zerstören von Fortpflanzungs- und Ruhestätten) kann für die Zwergfledermaus nach der Prüfung bei Berücksichtigung von Vermeidungsmaßnahmen ausgeschlossen werden (vgl. Kap. 4 „Anhang Prüfbogen“). Hierbei wird die Möglichkeit von Temporärquartieren und wechselnden Quartieren (Worst-Case-Annahme) herangezogen. Es sind folgende Maßnahmen umzusetzen:

Vermeidungsmaßnahmen:

- Gebäude und Gebäudeteile, die für den Abbruch oder Umbau vorgesehen sind, sind unmittelbar vor Durchführung von Abbruch- oder erheblichen Umbauarbeiten durch einen Fachgutachter auf Quartiere von Fledermäusen zu untersuchen. Hierbei festgestellte Quartiere im Sinne des § 44 Abs. 3 BNatSchG sind so lange zu erhalten, bis von der zuständigen Naturschutzbehörde anderweitigen Maßnahmen zugestimmt wurde. Jede wegfallende Ruhe- und Fortpflanzungsstätte, die im Zuge der ökologischen Baubegleitung festgestellt wird, ist im Verhältnis 1:3 auszugleichen.
- Eine direkte Beleuchtung von Bäumen und Gehölzen sowie von Bereichen mit Quartiereinflügen an Gebäuden ist zu vermeiden.

- Außenbeleuchtung

Die öffentliche und private Außenbeleuchtung an Gebäuden und Freiflächen (z.B. Wege, Parkplätze) ist energiesparend, blendfrei, streulichtarm sowie arten- und insektenfreundlich zu gestalten und auf das notwendige Maß zu reduzieren. Zulässig sind daher nur voll abgeschirmte Leuchten, die im installierten Zustand nur unterhalb der Horizontalen abstrahlen (0 % Upward Light Ratio) und Leuchtmittel mit für die meisten Arten wirkungsarmen Spektrum wie bernsteinfarbendes bis warmes Licht entsprechend den Farbtemperaturen bis max. 3000 Kelvin, besser 2700 K oder weniger; keine UV-Anteile. Möglichst niedrige, planspezifisch zu konkretisierende Lichtpunkthöhen. Max. 5 Lux Beleuchtungsstärke für Weg- und Zugangsbeleuchtung; max. 10 Lux für Hof- und Parkplatzbeleuchtung. Flächige Fassadenanstrahlungen, freistrahkende Röhren und rundum strahlende Leuchten (Kugelleuchten, Solarkugeln) mit einem Lichtstrom höher 50 Lumen sind unzulässig. Durch Schalter, Zeitschaltuhren, Bewegungsmelder oder „Smarte“ Technologien soll die Beleuchtung auf die Nutzungszeit begrenzt werden.

Fachgutachterliche Empfehlung:

Durch das Wegfallen maximal temporär genutzter Ruhe- und Fortpflanzungsstätten der Zwergfledermaus wird die ökologische Funktion im räumlichen Zusammenhang nicht gefährdet. Aus diesem Grund werden CEF-Maßnahmen nicht für notwendig erachtet. Da das Angebot von Strukturen, die als Ruhe- und Fortpflanzungsstätten geeignet sind stetig zurückgeht, werden folgende Ersatzmaßnahmen empfohlen:

- Als Ersatz für wegfallende Ruhe- und Fortpflanzungsstätten wird das Anbringen eines geeigneten Fledermauskastens für gebäudebewohnende Fledermäuse (z. B. Hasselfeldt Fledermaus

Wandquartier oder Schwegler Fledermaus-Universal-Sommerquartier 2FTH oder vergleichbares) und eines geeigneten Fledermauskastens für baumbewohnende Fledermäuse (z.B. Hasselfeldt Fledermaus Großraumhöhle oder Schwegler Fledermaus-Universal-Sommerquartier 2FTH oder vergleichbares) empfohlen. Der Kasten ist an einer unbeleuchteten Stelle in mind. 5 m Höhe über dem Erdboden zu montieren.

Aus fachgutachterlicher Sicht stehen der Planung unter Berücksichtigung der vorgeschlagenen Maßnahmen keine artenschutzrechtlichen Konflikte entgegen.

Unter Berücksichtigung aller oben genannten Maßnahmen besteht kein Erfordernis der Zulassung einer Ausnahme nach § 45 Abs. 7 BNatSchG.

2.3 Stufe III: Ausnahmeverfahren

Da durch das Vorhaben gegen keines der Verbote des § 44 Abs. 1 BNatSchG verstoßen wird, kann die Durchführung eines Ausnahmeverfahrens inklusive der Klärung der dafür nötigen Voraussetzungen entfallen.

2.4 Fazit

Die Gemeindevertretung hat am 31.10.2022 den Beschluss für die Aufstellung der 1. Änderung des Bebauungsplanes „Im Seifen“ beschlossen. Der Bericht bezieht sich auf den Entwurf des Bebauungsplans mit Stand vom 17.09.2024.

Das vorliegende Gutachten verfolgt die in diesem Zusammenhang geforderte Überprüfung, ob durch die geplante Nutzung artenschutzrechtlich besonders zu prüfende Arten betroffen sind. Gegebenenfalls ist sicherzustellen, dass durch geeignete Maßnahmen keine Verbotstatbestände gemäß § 44 BNatSchG eintreten. Der Bericht liefert Aussagen zur angetroffenen Fauna, deren artenschutzrechtlichen Status und hebt wichtige Strukturelemente im Planungsraum hervor. Quantifizierende Aussagen zu notwendigen Vermeidungs- und Ausgleichsmaßnahmen sind in den Prüfbögen festgelegt.

Ziel des Bebauungsplanes ist die Ausweisung als Sondergebiet mit der Zweckbestimmung Großflächiger Einzelhandel.

Als Resultat der Vorauswahl weist der Planbereich unter Berücksichtigung der räumlichen Lage und der Habitatausstattung Qualitäten als Lebensraum für Vögel, Fledermäuse und Reptilien auf. Infolgedessen ergibt sich das Erfordernis der Betrachtung der artenschutzrechtlichen Belange gemäß Bundesnaturschutzgesetz (BNatSchG).

Aus der Analyse sind als artenschutzrechtlich besonders zu prüfende Vogelarten **Elster, Star** und **Stieglitz**, als artenschutzrechtlich besonders zu prüfende Fledermausarten die **Zwergfledermaus** hervorgegangen. Dementsprechend sind artenschutzrechtliche Konflikte möglich.

Reptilien wurden nicht nachgewiesen.

Artenschutzrechtliche Konflikte

Das Eintreten der Verbotstatbestände nach § 44 Abs. 1 Nr. 1 BNatSchG (Verletzung und Tötung), § 44 Abs. 1 Nr. 2 BNatSchG (Erhebliche Störung) und § 44 Abs. 1 Nr. 3 BNatSchG (Zerstören von Fortpflanzungs- und Ruhestätten) kann für die **Zwergfledermaus** nach der Prüfung bei Berücksichtigung von Vermeidungsmaßnahmen ausgeschlossen werden (vgl. Kap. 2.2.3 „Art-für-Art-Prüfung“, Kap. 4 „Anhang Prüfbogen“). Hierbei sind folgende Maßnahmen umzusetzen:

Vermeidungsmaßnahmen:

- Gebäude und Gebäudeteile, die für den Abbruch oder Umbau vorgesehen sind, sind unmittelbar vor Durchführung von Abbruch- oder erheblichen Umbauarbeiten durch einen Fachgutachter auf Quartiere von Fledermäusen zu untersuchen. Hierbei festgestellte Quartiere im Sinne des § 44 Abs. 3 BNatSchG sind so lange zu erhalten, bis von der zuständigen Naturschutzbehörde anderweitigen Maßnahmen zugestimmt wurde. Jede wegfallende Ruhe- und Fortpflanzungsstätte, die im Zuge der ökologischen Baubegleitung festgestellt wird, ist im Verhältnis 1:3 auszugleichen.
- Eine direkte Beleuchtung von Bäumen und Gehölzen sowie von Bereichen mit Quartiereinflügen an Gebäuden ist zu vermeiden.

- **Außenbeleuchtung**

Die öffentliche und private Außenbeleuchtung an Gebäuden und Freiflächen (z.B. Wege, Parkplätze) ist energiesparend, blendfrei, streulicharm sowie arten- und insektenfreundlich zu gestalten und auf das notwendige Maß zu reduzieren. Zulässig sind daher nur voll abgeschirmte Leuchten, die im installierten Zustand nur unterhalb der Horizontalen abstrahlen (0 % Upward Light Ratio) und Leuchtmittel mit für die meisten Arten wirkungsarmem Spektrum wie bernsteinfarbenes bis warmes Licht entsprechend den Farbtemperaturen bis max. 3000 Kelvin, besser 2700 K oder weniger; keine UV-Anteile. Möglichst niedrige, planspezifisch zu konkretisierende Lichtpunkthöhen. Max. 5 Lux Beleuchtungsstärke für Weg- und Zugangsbeleuchtung; max. 10 Lux für Hof- und Parkplatzbeleuchtung. Flächige Fassadenanstrahlungen, freistrahrende Röhren und rundum strahlende Leuchten (Kugelleuchten, Solarkugeln) mit einem Lichtstrom höher 50 Lumen sind unzulässig. Durch Schalter, Zeitschaltuhren, Bewegungsmelder oder „Smarte“ Technologien soll die Beleuchtung auf die Nutzungszeit begrenzt werden.

Fachgutachterliche Empfehlung:

Durch das Wegfallen maximal temporär genutzter Ruhe- und Fortpflanzungsstätten der Zwergfledermaus wird die ökologische Funktion im räumlichen Zusammenhang nicht gefährdet. Aus diesem Grund werden CEF-Maßnahmen nicht für notwendig erachtet. Da das Angebot von Strukturen, die als Ruhe- und Fortpflanzungsstätten geeignet sind stetig zurückgeht, werden folgende Ersatzmaßnahmen empfohlen:

- Als Ersatz für wegfallende Ruhe- und Fortpflanzungsstätten wird das Anbringen eines geeigneten

Fledermauskastens für gebäudebewohnende Fledermäuse (z. B. Hasselfeldt Fledermaus Wandquartier oder Schwegler Fledermaus-Universal-Sommerquartier 2FTH oder vergleichbares) und eines geeigneten Fledermauskastens für baumbewohnende Fledermäuse (z.B. Hasselfeldt Fledermaus Großraumböschung oder Schwegler Fledermaus-Universal-Sommerquartier 2FTH oder vergleichbares) empfohlen. Der Kasten ist an einer unbeleuchteten Stelle in mind. 5 m Höhe über dem Erdboden zu montieren.

Artenschutzrechtlich besonders zu prüfende Arten ohne Konfliktpotential

Elster, Star, Stieglitz

Das Eintreten der Verbotstatbestände nach § 44 Abs. 1 Nr. 1 BNatSchG (Verletzung und Tötung), § 44 Abs. 1 Nr. 2 BNatSchG (Erhebliche Störung) und § 44 Abs. 1 Nr. 3 BNatSchG (Zerstören von Fortpflanzungs- und Ruhestätten) kann für Elster, Star und Stieglitz ausgeschlossen werden.

Allgemeine Maßnahmen für Vögel mit günstigem Erhaltungszustand und Allgemeine Störungen

Das Eintreten der Verbotstatbestände nach § 44 Abs. 1 Nr. 1 BNatSchG (Verletzung und Tötung) kann für die betroffenen Arten nach der Prüfung bei Berücksichtigung von Vermeidungsmaßnahmen ausgeschlossen werden. Zur Vermeidung der möglichen Tötung und Verletzung von Individuen sind generell folgende Maßnahmen zum Schutz und Erhalt der Avifauna zu beachten:

- Von einer Rodung von Bäumen und Gehölzen ist während der Brutzeit (01. März - 30. Sept.) aus artenschutzrechtlichen Gründen abzusehen. Sofern Rodungen in diesem Zeitraum notwendig werden, sind die betroffenen Bereiche zeitnah vor Beginn der Maßnahme durch einen Fachgutachter auf aktuelle Brutvorkommen zu kontrollieren.
- Bei Bauarbeiten im Zeitraum vom 01. März bis 30. September sind betroffene Bereiche zeitnah vor Beginn der Maßnahme durch einen Fachgutachter auf aktuelle Brutvorkommen zu kontrollieren sowie eine ökologische Baubegleitung durchzuführen.
- Zur Verhinderung von Vogelschlag an spiegelnden Gebäudefronten sind gemäß § 37 Abs. 3 HeNatG großflächige Glasfassaden zu vermeiden. Dort wo sie unvermeidbar sind, ist die Durchsichtigkeit durch Verwendung transluzenter Materialien oder flächiges Aufbringen von Markierungen (Punktraster, Streifen) so zu reduzieren, dass ein Vogelschlag vermieden wird. Zur Verringerung der Spiegelwirkung sollte eine Verglasung mit Außenreflexionsgrad von maximal 15 % verwendet werden.

Artenschutzrechtlich besonders zu prüfende Nahrungsgäste

Der Planungsraum und dessen Umfeld stellt für Grünfink, Grünspecht, Mauersegler, Mäusebussard, Mehlschwalbe, Rauchschwalbe, Rotmilan und Wacholderdrossel ein frequentiertes Jagd- und Nahrungsrevier dar. Durch die aktuelle Nutzung finden die Nahrungsgäste insgesamt gute Bedingungen mit einem angemessenen Angebot an Beutetieren. Es kann jedoch davon ausgegangen werden, dass die festgestellten Arten nur eine lose Bindung an den Planungsraum aufweisen und ggf. auf

Alternativflächen in der Umgebung ausweichen. Entsprechend geeignete Strukturen kommen im Umfeld des Planungsraums noch regelmäßig vor. Es ist mit keiner Beeinträchtigung der Arten zu rechnen, die eine erhebliche Verschlechterung des Erhaltungszustands der jeweiligen lokalen Populationen bedingen könnte. Lärmemissionen sowie sonstige Störungen während der Bauzeiten führen meist zu vorübergehenden Beeinträchtigungen der Fauna. Die bauzeitliche Verdrängung ist somit in der Regel nur temporär und klingt nach Abschluss der Baumaßnahme ab.

Aus fachgutachterlicher Sicht stehen der Planung unter Berücksichtigung der vorgeschlagenen Maßnahmen keine artenschutzrechtlichen Konflikte entgegen.

Unter Berücksichtigung aller oben genannten Maßnahmen besteht kein Erfordernis der Zulassung einer Ausnahme nach § 45 Abs. 7 BNatSchG.

3 Literatur

- AGAR & FENA (2010): Rote Liste der Amphibien und Reptilien Hessens (Reptilia et Amphibia), 6. Fassung, Stand 1.11.2010. - Hessisches Ministerium für Umwelt, Energie, Landwirtschaft und Verbraucherschutz (Hrsg.), Arbeitsgemeinschaft Amphibien- und Reptilienschutz in Hessen e. V. und Hessen-Forst Servicestelle Forsteinrichtung und Naturschutz, Fachbereich Naturschutz (Bearb.); Wiesbaden, 84 S.
- BARTSCHV (2005): Verordnung zum Schutz wild lebender Tier- und Pflanzenarten. Zuletzt geändert durch Art. 10 G v. 21.1.2013 I 95.
- BFN (2019): Ergebnisse nationaler FFH-Bericht 2019, Erhaltungszustand der Arten, Vergleich Hessen – Deutschland. Stand 23.10.2019.
- BNATSCHG (2022): Gesetz über Naturschutz und Landschaftspflege vom 29.07.2009; BGBl I I S. 2542; Geltung ab 01.03.2010 FNA: 791-9; 7 Wirtschaftsrecht 79 Forstwirtschaft, Naturschutz, Jagdwesen und Fischerei 791 Naturschutz. Stand: Zuletzt geändert durch Art. 3 G v. 8.12.2022 I 2240.
- DIETZ, C., VON HELVERSEN, O. & D. NILL (2007): Handbuch der Fledermäuse Europas und Nordafrikas: Biologie, Kennzeichen, Gefährdung. Kosmos Naturführer. 399 Seiten.
- DIETZ, M., HÖCKER, L. LANG, J. & SIMON, O. (2023): Rote Liste der Säugetiere Hessens. 4. Fassung. Stand 2023. Herausgeber: Wiesbaden, Hessisches Landesamt für Naturschutz, Umwelt und Geologie.
- EIONET (2013-2018): <https://nature-art17.eionet.europa.eu/article17/species/summary/>
- HESSISCHES MINISTERIUM FÜR UMWELT, KLIMASCHUTZ, LANDWIRTSCHAFT UND VERBRAUCHERSCHUTZ (HMUKLV) (2015): Leitfaden für die artenschutzrechtliche Prüfung in Hessen. Umgang mit den Arten des Anhangs IV der FFH-RL und den europäischen Vogelarten in Planungs- und Zulassungsverfahren. 3. Fassung (Dezember 2015).
- HÜPPOP, O., BAUER, H.G., HAUPT, H., RYSLAVY, T., SÜDBECK, P., WAHL, J. (2013): Rote Liste wandernder Vogelarten Deutschlands, 1. Fassung, 31 Dezember 2012. In Berichte zum Vogelschutz 49/50, S. 23-83.
- JIN, H, JIN, S., CHEN, L., CEN, S., YUAN, K. (2015): Research on the lighting performance of LED streetlights with different color temperatures. IEEE Photonics Journal 7 (6): 1-9. DOI: <https://doi.org/10.1109/JPHOT.2015.2497578>.
- KREUZIGER, J., KORN, M., STÜBING, S., EICHLER, L., GEORGIEV, K., WICHMANN, L. & THORN, S. (2023): Rote Liste der bestandsgefährdeten Brutvogelarten Hessens, 11. Fassung, Stand Dezember 2021. – Hessische Gesellschaft für Ornithologie und Naturschutz & Staatliche Vogelschutzwarte Hessen, Echzell, Gießen.
- MEINIG, H., BOYE, P., DÄHNE, M., HUTTERER, R. & J. LANG (2020): Rote Liste und Gesamtartenliste der Säugetiere (Mammalia) Deutschlands. – Naturschutz und Biologische Vielfalt 170 (2): 73 S.
- RAT DER EUROPÄISCHEN GEMEINSCHAFT: Richtlinie 92/43 EWG des Rates zur Erhaltung der natürlichen Lebensräume sowie der wild lebenden Tiere und Pflanzen (Flora-Fauna-Habitat-Richtlinie FFH-RL) vom 21. Mai 1992 (ABl. L 206 vom 22.7.1992, S. 7).
- ROTE-LISTE-GREMIUM AMPHIBIEN UND REPTILIEN (RLG) (2020): Rote Liste und Gesamtartenliste der Reptilien (Reptilia) Deutschlands. – Naturschutz und Biologische Vielfalt 170 (3): 64 S.
- ROTE-LISTE-GREMIUM AMPHIBIEN UND REPTILIEN (RLG) (2020b): Rote Liste und Gesamtartenliste der Amphibien (Amphibia) Deutschlands. – Naturschutz und Biologische Vielfalt 170 (4): 86 S.
- RYSLAVY, T., H.-G. BAUER, B. GERLACH, O. HÜPPOP, J. STAHLER, P. SÜDBECK & C. SUDFELDT (2020): Rote Liste der Brutvögel Deutschlands. 6. Fassung Stand 30. September 2020. Berichte zum Vogelschutz 57.

- SCHROER, S. WEIß, N., GRUBISIC, M., MANFRIN, A., VAN GRUNSEN, R. STORMS, M., BERGER, A., VOIGT, C., KLENKE, R., HÖLKER, F. (2019): Analyse der Auswirkungen künstlichen Lichts auf die Biodiversität. Naturschutz und Biologische Vielfalt. Heft 168, BfN, Bonn Bad Godesberg. 200 S.
- SKIBA, R. (2009): Europäische Fledermäuse. Kennzeichen, Echoortung und Detektoranwendung. 2. aktualisierte und erweiterte Auflage. Neue Brehm-Bücherei. Band 648, Hohenwarsleben.
- SÜDBECK, P., ANDRETZKE, H., FISCHER, S., GEDEON, K., SCHIKORE, T. SCHRÖDER, K. & SUDFELDT, C. (2005): Methodenstandards zur Erfassung der Brutvögel Deutschlands. - Radolfzell, 792 S.
- TRAUTNER, J. (2020): Artenschutz. Rechtliche Pflichten, fachliche Konzepte, Umsetzung in der Praxis. Eugen Ulmer KG, Stuttgart.

4 Anhang (Prüfbögen)

Allgemeine Angaben zur Art						
1. Durch das Vorhaben betroffene Art						
Elster (<i>Pica Pica</i>)						
2. Schutzstatus, Gefährdungsstufe (Rote Listen)		3. Erhaltungszustand (Ampel-Schema)				
<input type="checkbox"/>	FFH-RL- Anh. IV - Art		unbekannt	günstig	ungünstig-unzureichend	ungünstig-schlecht
<input checked="" type="checkbox"/>	Europäische Vogelart					
..*..	RL Deutschland	EU:	<input checked="" type="checkbox"/>	<input type="checkbox"/>	<input type="checkbox"/>	<input type="checkbox"/>
..*..	RL Hessen	Deutschland:	<input checked="" type="checkbox"/>	<input type="checkbox"/>	<input type="checkbox"/>	<input type="checkbox"/>
..-..	ggf. RL regional	Hessen:	<input type="checkbox"/>	<input type="checkbox"/>	<input checked="" type="checkbox"/>	<input type="checkbox"/>
4. Charakterisierung der betroffenen Art						
4.1 Lebensraumsprüche und Verhaltensweisen						
Allgemeines						
Vogelart aus der Familie der Rabenvögel (Corvidae). Unverkennbar, schwarz weiß, sehr langer, grün glänzender Schwanz. In Europa vor allem in Siedlungsräumen häufig anzutreffen.						
Lebensraum						
Lichte Auwälder, halboffene Landschaften bis zu offenen Landschaften mit vereinzelt Gehölzen. Waldgebiete werden gemieden. In Deutschland häufig in Siedlungsbereichen vorzufinden, nur noch selten in reich strukturierten Agrarlandschaften mit Baumreihen, Hecken und Feldgehölzen. Von Bedeutung sind hohe Einzelbäume und dichtes Gebüsch als Neststandorte sowie kurze Grasbestände oder bodenoffene Stellen zur Nahrungssuche. In Siedlungsbereichen werden auch organische Abfälle als Nahrung verwendet.						
Wanderverhalten						
Typ	Standvogel					
Überwinterungsgebiet	-					
Abzug	-					
Ankunft	-					
Info	Dauerreviere					
Nahrung						
Ganzjährlich pflanzliche und Tierische Nahrung bestehend aus Insekten sowie deren Larven, Würmern, Spinnen, Schnecken und kleinere Wirbeltiere z.B. Amphibien, Echsen, Kleinsäuger und Nestlinge. Aas, Früchte, Sämereien und Pilze sind insbesondere im Herbst Bestandteile ihrer Nahrung. In Siedlungsbereichen vor allem auch Essensreste.						
Fortpflanzung						
Typ	Freibrüter					
Balz	April bis Juli	Brutzeit	März bis Juni			
Brutdauer	17-24 Tage	Bruten/Jahr	1			
Info	Einzelbrüter, monogame Jahresehe, in den meisten Fällen Dauerehe. Nester in hohen Einzelbäumen (auch in Koniferen) und dichte Gebüsch.					
4.2 Verbreitung						
Europa: Besiedelt weite Teile Europas und Asiens IUCN: Least Concern						
Angaben zur Art in der kontinentalen Region Europas: keine Daten verfügbar						
Angaben zur Art in der kontinentalen Region Deutschlands: keine Daten verfügbar						
Angaben zur Art im Gebiet (Hessen): Brutpaarbestand >6000						
Zukunftsprognosen:	<input checked="" type="checkbox"/> günstig	<input type="checkbox"/> ungünstig bis unzureichend	<input type="checkbox"/> ungünstig bis schlecht			

Vorhabenbezogene Angaben	
5. Vorkommen der Art im Untersuchungsraum	
<input checked="" type="checkbox"/> nachgewiesen	<input type="checkbox"/> sehr wahrscheinlich anzunehmen
Es konnte das Vorkommen der Elster mit zwei Revieren außerhalb des aktuellen Planbereichs festgestellt werden. Durch die Planungen wird der Revierraum nicht betroffen (vgl. Kap. 2.1.3.2 Ergebnis).	
6. Prognose und Bewertung der Tatbestände nach § 44 BNatSchG	
6.1 Entnahme, Beschädigung, Zerstörung von Fortpflanzungs- oder Ruhestätten (§ 44 Abs. 1 Nr. 3 BNatSchG)	
a) Können Fortpflanzungs- oder Ruhestätten aus der Natur entnommen, beschädigt oder zerstört werden?	
(Vermeidungsmaßnahmen zunächst unberücksichtigt)	<input type="checkbox"/> ja <input checked="" type="checkbox"/> nein
Es können keine Fortpflanzungs- und Ruhestätten der Art beschädigt oder zerstört werden.	
b) Sind Vermeidungsmaßnahmen möglich?	
-	<input type="checkbox"/> ja <input type="checkbox"/> nein
c) Wird die ökologische Funktion im räumlichen Zusammenhang ohne vorgezogene Ausgleichs-Maßnahmen (CEF) gewahrt? (§ 44 Abs. 5 Satz 2 BNatSchG)	
-	<input type="checkbox"/> ja <input type="checkbox"/> nein
d) Wenn Nein - kann die ökologische Funktion durch vorgezogene Ausgleichs-Maßnahmen (CEF) gewährleistet werden?	
-	<input type="checkbox"/> ja <input type="checkbox"/> nein
Der Verbotstatbestand „Entnahme, Beschädigung, Zerstörung von Fortpflanzungs- oder Ruhestätten“ tritt ein.	
<input type="checkbox"/> ja <input checked="" type="checkbox"/> nein	
6.2 Fang, Verletzung, Tötung wild lebender Tiere (§ 44 Abs.1 Nr.1 BNatSchG)	
a) Können Tiere gefangen, verletzt oder getötet werden?	
(Vermeidungsmaßnahmen zunächst unberücksichtigt)	<input type="checkbox"/> ja <input checked="" type="checkbox"/> nein
Im Untersuchungsgebiet konnten Ruhe- und Fortpflanzungsstätten der Art nachgewiesen werden. Diese liegen außerhalb des aktuellen Planbereichs. Somit betreffen die geplanten Baumaßnahmen keine Ruhe- und Fortpflanzungsstätten der Art und eine Verletzung /Tötung von Individuen (z.B. durch Beschädigung von Gelegen) ist nicht möglich. Ein weiteres Risiko Tiere zu fangen, töten oder zu verletzen besteht nicht.	
b) Sind Vermeidungsmaßnahmen möglich?	
-	<input type="checkbox"/> ja <input type="checkbox"/> nein
c) Verbleibt unter Berücksichtigung der Vermeidungsmaßnahmen ein signifikant erhöhtes Verletzungs- oder Tötungsrisiko? (Wenn JA - Verbotsauslösung!)	
-	<input type="checkbox"/> ja <input type="checkbox"/> nein
Der Verbotstatbestand „Fangen, Töten, Verletzen“ tritt ein.	
<input type="checkbox"/> ja <input checked="" type="checkbox"/> nein	
6.3 Störungstatbestand (§ 44 Abs. 1 Nr. 2 BNatSchG)	
a) Können wild lebende Tiere während der Fortpflanzungs-, Aufzucht-, Mauser-, Überwinterungs- und Wanderungszeiten erheblich gestört werden?	
Mit erheblichen Störungen ist nicht zu rechnen.	<input type="checkbox"/> ja <input checked="" type="checkbox"/> nein
Anlage- und betriebsbedingt werden keine Reviere erheblich gestört werden.	
b) Sind Vermeidungsmaßnahmen möglich?	
-	<input type="checkbox"/> ja <input type="checkbox"/> nein

c) Wird eine erhebliche Störung durch Maßnahmen vollständig vermieden?	<input type="checkbox"/> ja	<input type="checkbox"/> nein
-		
Der Verbotstatbestand „erhebliche Störung“ tritt ein.	<input type="checkbox"/> ja	<input checked="" type="checkbox"/> nein
Ausnahmegenehmigung nach § 45 Abs. 7 BNatSchG erforderlich?		
Tritt einer der Verbotstatbestände des § 44 Abs. 1 Nr. 1- 4 BNatSchG ein? (Unter Berücksichtigung der Wirkungsprognose und der vorgesehenen Maßnahmen)	<input type="checkbox"/> ja	<input checked="" type="checkbox"/> nein
Wenn NEIN – Prüfung abgeschlossen		
Wenn JA – Ausnahme gem. § 45 Abs.7 BNatSchG, ggf. i. V. mit Art. 16 FFH- RL erforderlich!		
7. Zusammenfassung		
<u>Folgende fachlich geeignete und zumutbare Maßnahmen sind in den Planunterlagen dargestellt und berücksichtigt worden:</u>		
<input type="checkbox"/>	Vermeidungsmaßnahmen	
<input type="checkbox"/>	CEF-Maßnahmen zur Funktionssicherung im räumlichen Zusammenhang	
<input type="checkbox"/>	FCS-Maßnahmen zur Sicherung des derzeitigen Erhaltungszustandes der Population über den örtlichen Funktionsraum hinaus	
<input type="checkbox"/>	Gegebenenfalls erforderliche/s Funktionskontrolle/Monitoring und/oder Risikomanagement für die oben dargestellten Maßnahmen werden in den Planunterlagen verbindlich festgelegt	
<u>Unter Berücksichtigung der Wirkungsprognose und der vorgesehenen Maßnahmen</u>		
<input checked="" type="checkbox"/>	tritt kein Verbotstatbestand des § 44 Abs. 1 Nr. 1- 4 ein, so dass <u>keine Ausnahme</u> gem. § 45 Abs. 7 BNatSchG, ggf. in Verbindung mit Art. 16 FFH-RL <u>erforderlich</u> ist	
<input type="checkbox"/>	<u>liegen die Ausnahmeveraussetzungen vor</u> gem. § 45 Abs. 7 BNatSchG ggf. in Verbindung mit Art. 16 Abs. 1 FFH-RL	
<input type="checkbox"/>	sind die <u>Ausnahmeveraussetzungen</u> des § 45 Abs. 7 BNatSchG in Verbindung mit Art. 16 Abs. 1 FFH-RL <u>nicht erfüllt!</u>	

Allgemeine Angaben zur Art						
1. Durch das Vorhaben betroffene Art						
Star (<i>Sturnus vulgaris</i>)						
2. Schutzstatus, Gefährdungsstufe (Rote Listen)		3. Erhaltungszustand (Ampel-Schema)				
<input type="checkbox"/>	FFH-RL- Anh. IV - Art		unbekannt	günstig	ungünstig- unzureichend	ungünstig- schlecht
<input checked="" type="checkbox"/>	Europäische Vogelart					
..3..	RL Deutschland	EU:	<input checked="" type="checkbox"/>	<input type="checkbox"/>	<input type="checkbox"/>	<input type="checkbox"/>
..V..	RL Hessen	Deutschland:	<input checked="" type="checkbox"/>	<input type="checkbox"/>	<input type="checkbox"/>	<input type="checkbox"/>
...-	ggf. RL regional	Hessen:	<input type="checkbox"/>	<input type="checkbox"/>	<input checked="" type="checkbox"/>	<input type="checkbox"/>
4. Charakterisierung der betroffenen Art						
4.1 Lebensraumsprüche und Verhaltensweisen						
Allgemeines						
Der Star ist der in Eurasien am weitesten verbreitete und häufigste Vertreter der Familie der Stare (<i>Sturnidae</i>). In Europa ist er flächendeckend verbreitet.						
Lebensraum						
Auenwälder, lockere Weidenbestände in Röhrichten. Vorzugsweise Randlagen von Wäldern und Forsten teilweise im Inneren von Büschen und Wäldern mit Ausnahme von Fichten. Vor allem in Altholzinseln, in der Kulturlandschaft Streuobstwiesen, Feldgehölze, Alleen an Feld- und Grünlandflächen. Besiedelt alle Stadthabitate.						
Wanderverhalten						
Typ	Teilzieher, Kurzstreckenzieher					
Überwinterungsgebiet	Südeuropa, Nordafrika					
Abzug	Anfang September bis Ende November					
Ankunft	Januar bis Mitte April					
Info	Hauptdurchzug im März. Feste Revierbesetzung mit Bezug einer Höhle ca. 4-6 Wochen nach Ankunft					
Nahrung						
Nahrungssuche überwiegend am Boden durch Ablesen von wirbellosen Tieren aller Art.						
Fortpflanzung						
Typ	Höhlenbrüter					
Balz	Februar bis März	Brutzeit	April bis Juni			
Brutdauer	11-13 Tage	Bruten/Jahr	1-2			
Info	Bei Standvögeln Revierverhalten und Paarbildung schon in den Wintermonaten. Hauptschlupf-termin Anfang Mai					
4.2 Verbreitung						
Europa: Flächendeckend verbreitet. IUCN: Least Concern						
Angaben zur Art in der kontinentalen Region Europas: 28 – 52 Mio. Brutpaare in Europa						
Angaben zur Art in der kontinentalen Region Deutschlands: keine Daten verfügbar						
Angaben zur Art im Gebiet (Hessen): Brutpaarbestand > 6000						
Zukunftsaussichten: <input type="checkbox"/> günstig <input checked="" type="checkbox"/> ungünstig bis unzureichend <input type="checkbox"/> ungünstig bis schlecht						

Vorhabenbezogene Angaben**5. Vorkommen der Art im Untersuchungsraum**

nachgewiesen sehr wahrscheinlich anzunehmen

Es konnte das Vorkommen des Stars mit einem Revier im aktuellen Planbereichs festgestellt werden. Das Revier des

Stars befindet sich in einem Bereich des aktuellen Planbereichs, das zum Erhalt festgesetzt ist. Es wird durch die Planungen weder direkt noch indirekt betroffen (vgl. Kap. 2.1.3.2 Ergebnis).

6. Prognose und Bewertung der Tatbestände nach § 44 BNatSchG

6.1 Entnahme, Beschädigung, Zerstörung von Fortpflanzungs- oder Ruhestätten (§ 44 Abs. 1 Nr. 3 BNatSchG)

a) Können Fortpflanzungs- oder Ruhestätten aus der Natur entnommen, beschädigt oder zerstört werden?

(Vermeidungsmaßnahmen zunächst unberücksichtigt) ja nein

Es können keine Fortpflanzungs- und Ruhestätten der Art beschädigt oder zerstört werden.

b) Sind Vermeidungsmaßnahmen möglich? ja nein

-

c) Wird die ökologische Funktion im räumlichen Zusammenhang ohne vorgezogene Ausgleichs-Maßnahmen (CEF) gewahrt? (§ 44 Abs. 5 Satz 2 BNatSchG) ja nein

-

d) Wenn Nein - kann die ökologische Funktion durch vorgezogene Ausgleichs-Maßnahmen (CEF) gewährleistet werden? ja nein

-

Der Verbotstatbestand „Entnahme, Beschädigung, Zerstörung von Fortpflanzungs- oder Ruhestätten“ tritt ein.

ja nein

6.2 Fang, Verletzung, Tötung wild lebender Tiere (§ 44 Abs.1 Nr.1 BNatSchG)

a) Können Tiere gefangen, verletzt oder getötet werden?

(Vermeidungsmaßnahmen zunächst unberücksichtigt) ja nein

Im Untersuchungsgebiet konnten Ruhe- und Fortpflanzungsstätten der Art nachgewiesen werden. Diese liegen außerhalb des aktuellen Planbereichs. Somit betreffen die geplanten Baumaßnahmen keine Ruhe- und Fortpflanzungsstätte der Art und eine Verletzung /Tötung von Individuen (z.B. durch Beschädigung von Gelegen) ist nicht möglich.

Ein weiteres Risiko Tiere zu fangen, töten oder zu verletzen besteht nicht.

b) Sind Vermeidungsmaßnahmen möglich? ja nein

-

c) Verbleibt unter Berücksichtigung der Vermeidungsmaßnahmen ein signifikant erhöhtes Verletzungs- oder Tötungsrisiko? (Wenn JA - Verbotsauslösung!) ja nein

-

Der Verbotstatbestand „Fangen, Töten, Verletzen“ tritt ein.

ja nein

6.3 Störungstatbestand (§ 44 Abs. 1 Nr. 2 BNatSchG)

a) Können wild lebende Tiere während der Fortpflanzungs-, Aufzucht-, Mauser-, Überwinterungs- und Wanderungszeiten erheblich gestört werden? ja nein

Mit erheblichen Störungen ist nicht zu rechnen.

Anlage- und betriebsbedingt werden keine Reviere erheblich gestört werden.

b) Sind Vermeidungsmaßnahmen möglich? ja nein

-

c) Wird eine erhebliche Störung durch Maßnahmen vollständig vermieden? ja nein

-

Der Verbotstatbestand „erhebliche Störung“ tritt ein.

ja nein

Ausnahmegenehmigung nach § 45 Abs. 7 BNatSchG erforderlich?	
Tritt einer der Verbotstatbestände des § 44 Abs. 1 Nr. 1- 4 BNatSchG ein? <input type="checkbox"/> ja <input checked="" type="checkbox"/> nein (Unter Berücksichtigung der Wirkungsprognose und der vorgesehenen Maßnahmen)	
Wenn NEIN – Prüfung abgeschlossen	
Wenn JA – Ausnahme gem. § 45 Abs.7 BNatSchG, ggf. i. V. mit Art. 16 FFH- RL erforderlich!	
7. Zusammenfassung	
Folgende fachlich geeignete und zumutbare Maßnahmen sind in den Planunterlagen dargestellt und berücksichtigt worden:	
<input type="checkbox"/>	Vermeidungsmaßnahmen
<input type="checkbox"/>	CEF-Maßnahmen zur Funktionssicherung im räumlichen Zusammenhang
<input type="checkbox"/>	FCS-Maßnahmen zur Sicherung des derzeitigen Erhaltungszustandes der Population über den örtlichen Funktionsraum hinaus
<input type="checkbox"/>	Gegebenenfalls erforderliche/s Funktionskontrolle/Monitoring und/oder Risikomanagement für die oben dargestellten Maßnahmen werden in den Planunterlagen verbindlich festgelegt
<u>Unter Berücksichtigung der Wirkungsprognose und der vorgesehenen Maßnahmen</u>	
<input checked="" type="checkbox"/>	tritt kein Verbotstatbestand des § 44 Abs. 1 Nr. 1- 4 ein, so dass <u>keine Ausnahme</u> gem. § 45 Abs. 7 BNatSchG, ggf. in Verbindung mit Art. 16 FFH-RL <u>erforderlich</u> ist
<input type="checkbox"/>	<u>liegen die Ausnahmevoraussetzungen vor</u> gem. § 45 Abs. 7 BNatSchG ggf. in Verbindung mit Art. 16 Abs. 1 FFH-RL
<input type="checkbox"/>	sind die <u>Ausnahmevoraussetzungen</u> des § 45 Abs. 7 BNatSchG in Verbindung mit Art. 16 Abs. 1 FFH-RL <u>nicht erfüllt!</u>

Allgemeine Angaben zur Art						
1. Durch das Vorhaben betroffene Art						
Stieglitz (<i>Carduelis carduelis</i>)						
2. Schutzstatus, Gefährdungsstufe (Rote Listen)		3. Erhaltungszustand (Ampel-Schema)				
<input type="checkbox"/>	FFH-RL- Anh. IV - Art		unbekannt	günstig	ungünstig-unzureichend	ungünstig-schlecht
<input checked="" type="checkbox"/>	Europäische Vogelart					
..*..	RL Deutschland	EU:	<input checked="" type="checkbox"/>	<input type="checkbox"/>	<input type="checkbox"/>	<input type="checkbox"/>
..3..	RL Hessen	Deutschland:	<input checked="" type="checkbox"/>	<input type="checkbox"/>	<input type="checkbox"/>	<input type="checkbox"/>
..-..	ggf. RL regional	Hessen:	<input type="checkbox"/>	<input type="checkbox"/>	<input type="checkbox"/>	<input checked="" type="checkbox"/>
4. Charakterisierung der betroffenen Art						
4.1 Lebensraumsprüche und Verhaltensweisen						
Allgemeines						
Familie der Finken (Fringillidae). In Deutschland eher selten, wird aber von Norden nach Süden zu immer häufiger. Wenig territorial. Außerhalb der Brutzeit in kleinen Gruppen, aber auch in Schlafgemeinschaften mit bis zu 40 Exemplaren, die im Winter mit Schwärmen von Bluthänfling, Girlitz und Grünling vermischt sein können.						
Lebensraum						
Halboffene strukturreiche Landschaften mit abwechslungsreichen Strukturen; besonders häufig im Bereich von Siedlungen an Ortsrändern, aber auch in Kleingärten oder Parks. Feld- und Ufergehölze, Obstbaumgärten, lockere Baumbestände oder Baum- und Gebüschgruppen bis zu lichten Wäldern, Hochstaudenflure, Brachen und Ruderalstandorte.						
Wanderverhalten						
Typ	Teilzieher, Kurzstreckenzieher					
Überwinterungsgebiet	Westeuropa					
Abzug	Oktober bis November					
Ankunft	Anfang März bis Mitte Mai					
Info	Im Herbst und Winter vor allem in offenen Landschaften mit stehengebliebenen Stauden, wie Straßenränder oder Ruderalflächen					
Nahrung						
Halbreife und reife Sämereien von Stauden, Wiesenpflanzen und Bäumen.						
Fortpflanzung						
Typ	Freibrüter					
Balz	(März)April bis Mai	Brutzeit	April bis August			
Brutdauer	11-13 Tage	Bruten/Jahr	2-3			
Info	Bildung von Brutgruppen; saisonale Monogamie. Nest auf äußersten Zweigen von Laubbäumen oder in hohen Büschen, stets gedeckt					
4.2 Verbreitung						
Europa: Westeuropa bis Sibirien. IUCN: Least Concern						
Angaben zur Art in der kontinentalen Region Europas: 12 – 29 Mio. Brutpaare in Europa						
Angaben zur Art in der kontinentalen Region Deutschlands: keine Daten verfügbar						
Angaben zur Art im Gebiet (Hessen): Brutpaarbestand 30.000 - 38.000						
Zukunftsansichten: <input type="checkbox"/> günstig <input checked="" type="checkbox"/> ungünstig bis unzureichend <input type="checkbox"/> ungünstig bis schlecht						

Vorhabenbezogene Angaben	
5. Vorkommen der Art im Untersuchungsraum	
<input checked="" type="checkbox"/> nachgewiesen	<input type="checkbox"/> sehr wahrscheinlich anzunehmen
Es konnte das Vorkommen des Stieglitzes mit zwei Revieren außerhalb des aktuellen Planbereichs festgestellt werden. Durch die Planungen wird der Revierraum nicht betroffen (vgl. Kap. 2.1.3.2 Ergebnis).	
6. Prognose und Bewertung der Tatbestände nach § 44 BNatSchG	
6.1 Entnahme, Beschädigung, Zerstörung von Fortpflanzungs- oder Ruhestätten (§ 44 Abs. 1 Nr. 3 BNatSchG)	
a) Können Fortpflanzungs- oder Ruhestätten aus der Natur entnommen, beschädigt oder zerstört werden?	
(Vermeidungsmaßnahmen zunächst unberücksichtigt)	<input type="checkbox"/> ja <input checked="" type="checkbox"/> nein
Es können keine Fortpflanzungs- und Ruhestätten der Art beschädigt oder zerstört werden.	
b) Sind Vermeidungsmaßnahmen möglich?	
-	<input type="checkbox"/> ja <input type="checkbox"/> nein
c) Wird die ökologische Funktion im räumlichen Zusammenhang ohne vorgezogene Ausgleichs-Maßnahmen (CEF) gewahrt? (§ 44 Abs. 5 Satz 2 BNatSchG)	
-	<input type="checkbox"/> ja <input type="checkbox"/> nein
d) Wenn Nein - kann die ökologische Funktion durch vorgezogene Ausgleichs-Maßnahmen (CEF) gewährleistet werden?	
-	<input type="checkbox"/> ja <input type="checkbox"/> nein
Der Verbotstatbestand „Entnahme, Beschädigung, Zerstörung von Fortpflanzungs- oder Ruhestätten“ tritt ein.	
<input type="checkbox"/> ja <input checked="" type="checkbox"/> nein	
6.2 Fang, Verletzung, Tötung wild lebender Tiere (§ 44 Abs.1 Nr.1 BNatSchG)	
a) Können Tiere gefangen, verletzt oder getötet werden?	
(Vermeidungsmaßnahmen zunächst unberücksichtigt)	<input type="checkbox"/> ja <input checked="" type="checkbox"/> nein
Im Untersuchungsgebiet konnten Ruhe- und Fortpflanzungsstätten der Art nachgewiesen werden. Diese liegen außerhalb des aktuellen Planbereichs. Somit betreffen die geplanten Baumaßnahmen keine Ruhe- und Fortpflanzungsstätten der Art und eine Verletzung /Tötung von Individuen (z.B. durch Beschädigung von Gelegen) ist nicht möglich. Ein weiteres Risiko Tiere zu fangen, töten oder zu verletzen besteht nicht.	
b) Sind Vermeidungsmaßnahmen möglich?	
-	<input type="checkbox"/> ja <input type="checkbox"/> nein
c) Verbleibt unter Berücksichtigung der Vermeidungsmaßnahmen ein signifikant erhöhtes Verletzungs- oder Tötungsrisiko? (Wenn JA - Verbotsauslösung!)	
-	<input type="checkbox"/> ja <input type="checkbox"/> nein
Der Verbotstatbestand „Fangen, Töten, Verletzen“ tritt ein.	
<input type="checkbox"/> ja <input checked="" type="checkbox"/> nein	
6.3 Störungstatbestand (§ 44 Abs. 1 Nr. 2 BNatSchG)	
a) Können wild lebende Tiere während der Fortpflanzungs-, Aufzucht-, Mauser-, Überwinterungs- und Wanderungszeiten erheblich gestört werden?	
Mit erheblichen Störungen ist nicht zu rechnen.	<input type="checkbox"/> ja <input checked="" type="checkbox"/> nein
Anlage- und betriebsbedingt werden keine Reviere erheblich gestört werden.	
b) Sind Vermeidungsmaßnahmen möglich?	
-	<input type="checkbox"/> ja <input type="checkbox"/> nein

c) Wird eine erhebliche Störung durch Maßnahmen vollständig vermieden?	<input type="checkbox"/> ja	<input type="checkbox"/> nein
-		
Der Verbotstatbestand „erhebliche Störung“ tritt ein.	<input type="checkbox"/> ja	<input checked="" type="checkbox"/> nein
Ausnahmegenehmigung nach § 45 Abs. 7 BNatSchG erforderlich?		
Tritt einer der Verbotstatbestände des § 44 Abs. 1 Nr. 1- 4 BNatSchG ein? (Unter Berücksichtigung der Wirkungsprognose und der vorgesehenen Maßnahmen)	<input type="checkbox"/> ja	<input checked="" type="checkbox"/> nein
Wenn NEIN – Prüfung abgeschlossen		
Wenn JA – Ausnahme gem. § 45 Abs.7 BNatSchG, ggf. i. V. mit Art. 16 FFH- RL erforderlich!		
7. Zusammenfassung		
<u>Folgende fachlich geeignete und zumutbare Maßnahmen sind in den Planunterlagen dargestellt und berücksichtigt worden:</u>		
<input type="checkbox"/>	Vermeidungsmaßnahmen	
<input type="checkbox"/>	CEF-Maßnahmen zur Funktionssicherung im räumlichen Zusammenhang	
<input type="checkbox"/>	FCS-Maßnahmen zur Sicherung des derzeitigen Erhaltungszustandes der Population über den örtlichen Funktionsraum hinaus	
<input type="checkbox"/>	Gegebenenfalls erforderliche/s Funktionskontrolle/Monitoring und/oder Risikomanagement für die oben dargestellten Maßnahmen werden in den Planunterlagen verbindlich festgelegt	
<u>Unter Berücksichtigung der Wirkungsprognose und der vorgesehenen Maßnahmen</u>		
<input checked="" type="checkbox"/>	tritt kein Verbotstatbestand des § 44 Abs. 1 Nr. 1- 4 ein, so dass <u>keine Ausnahme</u> gem. § 45 Abs. 7 BNatSchG, ggf. in Verbindung mit Art. 16 FFH-RL <u>erforderlich</u> ist	
<input type="checkbox"/>	<u>liegen die Ausnahmeveraussetzungen vor</u> gem. § 45 Abs. 7 BNatSchG ggf. in Verbindung mit Art. 16 Abs. 1 FFH-RL	
<input type="checkbox"/>	sind die <u>Ausnahmeveraussetzungen</u> des § 45 Abs. 7 BNatSchG in Verbindung mit Art. 16 Abs. 1 FFH-RL <u>nicht erfüllt!</u>	

Allgemeine Angaben zur Art						
1. Durch das Vorhaben betroffene Art						
Zwergfledermaus (<i>Pipistrellus pipistrellus</i>)						
2. Schutzstatus, Gefährdungsstufe (Rote Listen)		3. Erhaltungszustand (Ampel-Schema)				
<input checked="" type="checkbox"/>	FFH-RL- Anh. IV - Art		unbekannt	günstig	ungünstig- unzureichend	ungünstig- schlecht
<input type="checkbox"/>	Europäische Vogelart					
..*..	RL Deutschland	EU:	<input type="checkbox"/>	<input type="checkbox"/>	<input checked="" type="checkbox"/>	<input type="checkbox"/>
..3..	RL Hessen	Deutschland:	<input type="checkbox"/>	<input checked="" type="checkbox"/>	<input type="checkbox"/>	<input type="checkbox"/>
..-..	ggf. RL regional	Hessen:	<input type="checkbox"/>	<input checked="" type="checkbox"/>	<input type="checkbox"/>	<input type="checkbox"/>
4. Charakterisierung der betroffenen Art						
4.1 Lebensraumansprüche und Verhaltensweisen						
Allgemeines						
Eine der kleinsten einheimischen Fledermäuse. Von der neu entdeckten Zwergfledermausart, der Mückenfledermaus (<i>Pipistrellus pygmaeus</i>), unterscheidet sie sich neben kleinen morphologischen Unterschieden (z.B. Penisfarbe), vor allem durch die mittlere Ruffrequenz von 45 kHz (Mückenfledermaus: 55 kHz).						
Nahrung						
Generalist; vorwiegend kleine Insekten wie Mücken oder Kleinschmetterlinge. Beutefang im wendigen, kurvenreichen Flug. Oft Patrouille linearer Strukturen. Häufig an Straßenlaternen zu finden.						
Lebensraum und Quartiere						
Jagdhabitat	Siedlungsbereich, Waldränder, Hecken und andere Grenzstrukturen. Jagd auch über Gewässern					
Sommerquartier	Verschiedene Spaltenräume in Gebäuden; auch Felsspalten und hinter Baumrinde					
Wochenstube	Verschiedene Spaltenräume in Gebäuden. Meist 50-100, selten 250 Tiere					
Winterquartier	Mehrere hundert in Felsspalten, unterirdischen Höhlen und (auch vereinzelt) in Gebäuden; bis zu 50000 in Schloss- und Burgkellern in Massenquartieren möglich; in Steinbrüchen					
Info	Wochenstubenkolonien wechseln durchschnittlich alle 12 Tage ihr Quartier					
Jahresrhythmus						
Wochenstubenzeit	Anfang Juni bis Ende August					
Ankunft Sommerquartiere	Ab Anfang März					
Abzug Sommerquartiere	Oktober bis November					
Wanderung	SQ liegen im Radius von bis zu 40 km um das Winterquartier					
Info	Schwärmen an großen Winterquartieren von Mai bis September, v.a. August. Regelmäßig Invasion in leerstehende Gebäude oder Wohnungen hauptsächlich durch Jungtiere auf dem Weg zum Winterquartier					
4.2 Verbreitung und Zukunftsaussichten						
Europa: Ganz Europa mit Ausnahme weiter Teile Skandinaviens. IUCN: Least Concern						
Angaben zur Art in der kontinentalen Region Europas: Zukunftsaussichten ungünstig - unzureichend (Eionet 2013-2018)						
Angaben zur Art in der kontinentalen Region Deutschlands: Zukunftsaussichten günstig (FFH-Bericht 2019)						
Angaben zur Art im Gebiet (Hessen): Zukunftsaussichten günstig (FFH-Bericht 2019). Häufigste Fledermausart Hessens. Bestand Landkreis Marburg-Biedenkopf knapp 120.000 adulte Tiere. Einzige Fledermausart, bei der momentan keine flächige Gefährdung anzunehmen ist (Hessen Forst, DIETZ & SIMON 2006)						

Vorhabenbezogene Angaben**5. Vorkommen der Art im Untersuchungsraum**

nachgewiesen sehr wahrscheinlich anzunehmen

Im Untersuchungsbereich konnte das Vorkommen der Zwergfledermaus festgestellt werden. Quartiere im aktuellen Planbereich sind aufgrund der artspezifischen Quartierpräferenzen und Nachweishäufigkeit möglich (vgl. Kap. 2.1.4.2 Ergebnis).

6. Prognose und Bewertung der Tatbestände nach § 44 BNatSchG**6.1 Entnahme, Beschädigung, Zerstörung von Fortpflanzungs- oder Ruhestätten (§ 44 Abs. 1 Nr. 3 BNatSchG)****a) Können Fortpflanzungs- oder Ruhestätten aus der Natur entnommen, beschädigt oder zerstört werden?**

(Vermeidungsmaßnahmen zunächst unberücksichtigt) ja nein

Es können Fortpflanzungs- und Ruhestätten der Art beschädigt oder zerstört werden.

b) Sind Vermeidungsmaßnahmen möglich? ja nein

- Gebäude und Gebäudeteile, die für den Abbruch oder Umbau vorgesehen sind, sind unmittelbar vor Durchführung von Abbruch- oder erheblichen Umbauarbeiten durch einen Fachgutachter auf Quartiere von Fledermäusen zu untersuchen. Hierbei festgestellte Quartiere im Sinne des § 44 Abs. 3 BNatSchG sind so lange zu erhalten, bis von der zuständigen Naturschutzbehörde anderweitigen Maßnahmen zugestimmt wurde. Jede wegfallende Ruhe- und Fortpflanzungsstätte, die im Zuge der ökologischen Baubegleitung festgestellt wird, ist im Verhältnis 1:3 auszugleichen.

• Außenbeleuchtung

Die öffentliche und private Außenbeleuchtung an Gebäuden und Freiflächen (z.B. Wege, Parkplätze) ist energiesparend, blendfrei, streulichtarm sowie arten- und insektenfreundlich zu gestalten und auf das notwendige Maß zu reduzieren. Zulässig sind daher nur voll abgeschirmte Leuchten, die im installierten Zustand nur unterhalb der Horizontalen abstrahlen (0 % Upward Light Ratio) und Leuchtmittel mit für die meisten Arten wirkungsarmen Spektrum wie bernsteinfarbenes bis warmes Licht entsprechend den Farbtemperaturen bis max. 3000 Kelvin, besser 2700 K oder weniger; keine UV-Anteile. Möglichst niedrige, planspezifisch zu konkretisierende Lichtpunkthöhen. Max. 5 Lux Beleuchtungsstärke für Weg- und Zugangsbeleuchtung; max. 10 Lux für Hof- und Parkplatzbeleuchtung. Flächige Fassadenanstrahlungen, freistrahkende Röhren und rundum strahlende Leuchten (Kugelleuchten, Solarkugeln) mit einem Lichtstrom höher 50 Lumen sind unzulässig. Durch Schalter, Zeitschaltuhren, Bewegungsmelder oder „Smarte“ Technologien soll die Beleuchtung auf die Nutzungszeit begrenzt werden.

c) Wird die ökologische Funktion im räumlichen Zusammenhang ohne vorgezogene Ausgleichs-Maßnahmen (CEF) gewahrt? (§ 44 Abs. 5 Satz 2 BNatSchG) ja nein

Durch das Wegfallen maximal temporär genutzter Ruhe- und Fortpflanzungsstätten der Zwergfledermaus wird die ökologische Funktion im räumlichen Zusammenhang nicht gefährdet. Aus diesem Grund werden CEF-Maßnahmen nicht für notwendig erachtet. Da das Angebot von Strukturen, die als Ruhe- und Fortpflanzungsstätten geeignet sind stetig zurückgeht, werden folgende Ersatzmaßnahmen empfohlen:

Als Ersatz für wegfallende Ruhe- und Fortpflanzungsstätten wird das Anbringen eines geeigneten Fledermauskastens für gebäudebewohnende Fledermäuse (z. B. Hasselfeldt Fledermaus Wandquartier oder Schwegler Fledermaus-Universal-Sommerquartier 2FTH oder vergleichbares) und eines geeigneten Fledermauskastens für baumbewohnende Fledermäuse (z.B. Hasselfeldt Fledermaus Großraumhöhle oder Schwegler Fledermaus-Universal-Sommerquartier 2FTH oder vergleichbares) empfohlen. Der Kasten ist an einer unbeleuchteten Stelle in mind. 5 m Höhe über dem Erdboden zu montieren.

d) Wenn Nein - kann die ökologische Funktion durch vorgezogene Ausgleichs-Maßnahmen (CEF) gewährleistet werden? ja nein

-

Der Verbotstatbestand „Entnahme, Beschädigung, Zerstörung von Fortpflanzungs- oder Ruhestätten“ tritt ein.		<input type="checkbox"/> ja	<input checked="" type="checkbox"/> nein
6.2 Fang, Verletzung, Tötung wild lebender Tiere (§ 44 Abs.1 Nr.1 BNatSchG)			
a) Können Tiere gefangen, verletzt oder getötet werden?			
(Vermeidungsmaßnahmen zunächst unberücksichtigt)		<input checked="" type="checkbox"/> ja	<input type="checkbox"/> nein
Im Planbereich kommen Gebäude vor, die als Quartier geeignet wären. Diese sind zum Erhalt festgesetzt. Dementsprechend können im aktuellen Eingriffsbereich Ruhe- und Fortpflanzungsstätten der Art auftreten. Somit können die geplanten Baumaßnahmen Ruhe- und Fortpflanzungsstätten der Art betreffen. Eine Verletzung /Tötung von Individuen (z.B. durch Beschädigung von Quartieren) ist möglich.			
Ein weiteres Risiko Tiere zu fangen, töten oder zu verletzen besteht nicht.			
b) Sind Vermeidungsmaßnahmen möglich?			
		<input checked="" type="checkbox"/> ja	<input type="checkbox"/> nein
<ul style="list-style-type: none"> Gebäude und Gebäudeteile, die für den Abbruch oder Umbau vorgesehen sind, sind unmittelbar vor Durchführung von Abbruch- oder erheblichen Umbauarbeiten durch einen Fachgutachter auf Quartiere von Fledermäusen zu untersuchen. Hierbei festgestellte Quartiere im Sinne des § 44 Abs. 3 BNatSchG sind so lange zu erhalten, bis von der zuständigen Naturschutzbehörde anderweitigen Maßnahmen zugestimmt wurde. Jede wegfallende Ruhe- und Fortpflanzungsstätte, die im Zuge der ökologischen Baubegleitung festgestellt wird, ist im Verhältnis 1:3 auszugleichen. 			
c) Verbleibt unter Berücksichtigung der Vermeidungsmaßnahmen ein signifikant erhöhtes Verletzungs- oder Tötungsrisiko? (Wenn JA - Verbotsauslösung!)			
		<input type="checkbox"/> ja	<input type="checkbox"/> nein
-			
Der Verbotstatbestand „Fangen, Töten, Verletzen“ tritt ein.		<input type="checkbox"/> ja	<input checked="" type="checkbox"/> nein
6.3 Störungstatbestand (§ 44 Abs. 1 Nr. 2 BNatSchG)			
a) Können wild lebende Tiere während der Fortpflanzungs-, Aufzucht-, Mauser-, Überwinterungs- und Wanderungszeiten erheblich gestört werden?			
		<input type="checkbox"/> ja	<input checked="" type="checkbox"/> nein
Der Planungsraum wird vereinzelt bis häufig genutzt.			
Mit erheblichen Störungen des Jagdreviers und einem erheblichen Verlust von Leitstrukturen ist nicht zu rechnen.			
b) Sind Vermeidungsmaßnahmen möglich?			
		<input type="checkbox"/> ja	<input type="checkbox"/> nein
-			
c) Wird eine erhebliche Störung durch Maßnahmen vollständig vermieden?			
		<input type="checkbox"/> ja	<input type="checkbox"/> nein
-			
Der Verbotstatbestand „erhebliche Störung“ tritt ein.		<input type="checkbox"/> ja	<input checked="" type="checkbox"/> nein
Ausnahmegenehmigung nach § 45 Abs. 7 BNatSchG erforderlich?			
Tritt einer der Verbotstatbestände des § 44 Abs. 1 Nr. 1- 4 BNatSchG ein?		<input type="checkbox"/> ja	<input checked="" type="checkbox"/> nein
(Unter Berücksichtigung der Wirkungsprognose und der vorgesehenen Maßnahmen)			
Wenn NEIN – Prüfung abgeschlossen			
Wenn JA – Ausnahme gem. § 45 Abs.7 BNatSchG, ggf. i. V. mit Art. 16 FFH- RL erforderlich!			
7. Zusammenfassung			
Folgende fachlich geeignete und zumutbare Maßnahmen sind in den Planunterlagen dargestellt und berücksichtigt worden:			
<input checked="" type="checkbox"/> Vermeidungsmaßnahmen			

- CEF-Maßnahmen zur Funktionssicherung im räumlichen Zusammenhang
- FCS-Maßnahmen zur Sicherung des derzeitigen Erhaltungszustandes der Population über den örtlichen Funktionsraum hinaus
- Gegebenenfalls erforderliche/s Funktionskontrolle/Monitoring und/oder Risikomanagement für die oben dargestellten Maßnahmen werden in den Planunterlagen verbindlich festgelegt

Unter Berücksichtigung der Wirkungsprognose und der vorgesehenen Maßnahmen

- tritt kein Verbotstatbestand des § 44 Abs. 1 Nr. 1- 4 ein, so dass keine Ausnahme gem. § 45 Abs. 7 BNatSchG, ggf. in Verbindung mit Art. 16 FFH-RL erforderlich ist
- liegen die Ausnahmevoraussetzungen vor gem. § 45 Abs. 7 BNatSchG ggf. in Verbindung mit Art. 16 Abs. 1 FFH-RL
- sind die Ausnahmevoraussetzungen des § 45 Abs. 7 BNatSchG in Verbindung mit Art. 16 Abs. 1 FFH-RL nicht erfüllt!

Biebertal, 01.10.2024

A handwritten signature in black ink, appearing to read 'R. Kristen', written in a cursive style.

Dr. René Kristen (Dipl. Biol.)